



阪急チャータークルーズ

日本探訪

寄港地紹介

—ジャックカルティエ—



Outline

行程 1

3月13日 - 25日, 2027

行程 1-A

3月13日 - 18日, 2027

行程 1-B

3月18日 - 25日, 2027

	3月13日	神戸 (6:00出発)
p30	3月14日	犬島
p34	3月15日	御手洗
p17	3月16日	宮島
p41	3月17日	萩
	3月18日	釜山, 韓国
p48	3月19日	下関
	3月20日	終日航海
p53	3月21日	勝浦
p59	3月22日	鳥羽
p02	3月23日	焼津
p13	3月24日	田子の浦
	3月25日	横浜

行程 2

3月25日 - 4月6日, 2027

行程 2-A

3月25日 - 4月1日, 2027

行程 2-B

4月1日 - 6日, 2027

	3月25日	横浜 (19:00出発)
p13	3月26日	田子の浦
p02	3月27日	焼津
p59	3月28日	鳥羽
p53	3月29日	勝浦
	3月30日	終日航海
p41	3月31日	萩
	4月 1日	釜山, 韓国
p48	4月 2日	下関
p17	4月 3日	宮島
p34	4月 4日	御手洗
p30	4月 5日	犬島
	4月 6日	神戸

行程 3

4月6日 - 18日, 2027

行程 3-A

4月6日 - 12日, 2027

行程 3-B

4月12日 - 18日, 2027

	4月 6日	神戸 (22:00出発)
p30	4月 7日	犬島
p34	4月 8日	御手洗
p17	4月 9日	宮島
p41	4月10日	萩
p78	4月11日	対馬
	4月12日	釜山, 韓国
p65	4月13日	長崎
p82	4月14日	屋久島
p69	4月15日	甕島
p75	4月16日	壱岐
p20	4月17日	天草・熊本
p26	4月18日	熊本

YAIZU

※入出港予定時刻は変更となる可能性があります

焼津

入港予定時刻 / 6:00

出港予定時刻 / 18:00 ★現地観光コンテンツ調整中★

【航路スケジュール】

行程 1, 1-B : 2027年3月23日

行程 2, 2-A : 2027年3月27日



YAIZU

焼津

※入出港予定時刻は変更となる可能性があります

入港予定時刻／6:00

出港予定時刻／18:00 ★現地観光コンテンツ調整中★

【現地での観光イメージ(早朝)】

- 06:20 地元の漁師による解説とともに、朝の魚の水揚げ風景を見学
- 06:30 漁港の食堂にて、地元の軽食(お味噌汁)をお楽しみください。
- 07:00 魚の競りを見学
魚の「活け締め」および、鮮やかな「包丁さばき(三枚おろし等)」を見学
- 10:00 鰹節制作過程の見学
- 12:00 帰船後、昼食(船上でのバラ寿司の振る舞い)

●早朝の漁業体験 (早起きの方のためのオプションプログラム 🌅) (※行程1のみの開催)

■朝の魚の水揚げを見学



■港の食堂にてお味噌汁を味わう



写真提供：焼津市/小川漁港

Y A I Z U

焼津

※入出港予定時刻は変更となる可能性があります

入港予定時刻／6:00

出港予定時刻／18:00 ★現地観光コンテンツ調整中★

●日本屈指の魚市場を巡る、早朝の特別バックヤードツアー

活気あふれる朝の漁港では、漁船から水揚げされたばかりの鮮魚が床一面に並べられ、競りが行われます。多種多様な魚が次々と競り落とされる様子や、漁師たちの威勢のいい掛け合いを間近で体感することができます。

(※行程1のみの開催)



写真提供：焼津市/小川漁港

YAIZU

焼津

※入出港予定時刻は変更となる可能性があります

入港予定時刻 / 6:00

出港予定時刻 / 18:00 ★現地観光コンテンツ調整中★

●朝の競り見学 – 日本の沿岸文化を垣間見る

(※行程1のみの開催)

焼津漁港の競りは通常一般公開されていないため、ここでしか見ることのできない大変貴重な光景です。



YAIZU

※入出港予定時刻は変更となる可能性があります

焼津

入港予定時刻／6:00

出港予定時刻／18:00 ★現地観光コンテンツ調整中★

●プロが実演する「活け締め」や、熟練の包丁さばき・三枚おろしを見学

ここでは、まさに職人と呼ぶにふさわしい目利きのプロたちが、家庭の食卓からミシュラン星付きレストランまで、あらゆる場所へ届けられるその日一番の魚を鋭い目で見極めていきます。



YAIZU

※入出港予定時刻は変更となる可能性があります

焼津

入港予定時刻 / 6:00

出港予定時刻 / 18:00 ★現地観光コンテンツ調整中★

●朝獲れの鮮魚と職人技の競演 – 船上でのグルメショーケース

地元の漁師が釣り上げた鮮魚の魅力を最大限に引き出す職人が、その料理のこだわりを解説し、船内シアターにて皆さまに振る舞います。素材そのものが持つ豊かな風味を、どうぞ心ゆくまでご堪能ください。



YAIZU

※入出港予定時刻は変更となる可能性があります

焼津

入港予定時刻 / 6:00

出港予定時刻 / 18:00 ★現地観光コンテンツ調整中★

●朝獲れの鮮魚と職人技の競演 – 船上でのグルメショーケース



前田 尚毅 プロフィール

1974年 静岡県焼津市生まれ

水揚げ金額日本一の焼津で60年以上続く老舗「サスエ前田魚店」の5代目店主
魚を締める・おろす技術はテレビ番組や有名雑誌でも度々取り上げられるほどの腕前。
取引先にはミシュラン三ツ星シェフも多数。

Y A I Z U

※入出港予定時刻は変更となる可能性があります

焼津

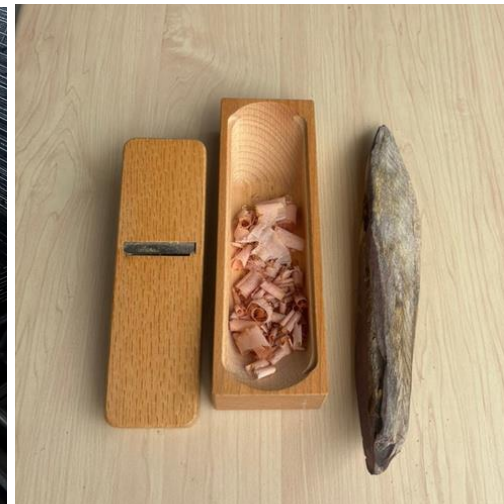
入港予定時刻 / 6:00

出港予定時刻 / 18:00 ★現地観光コンテンツ調整中★

● 鰹節の発見 / 焼津の文化体験

海から「旨味」へ：日本の伝統的な鰹節作りを巡る旅

ここでは、日本の味の要である「出汁(だし)」が、数世紀にわたる伝統技法によっていかに作り上げられるかを知ることができます。その製法は、今もなお世界中の美食家たちを魅了し続けています。



【現地での観光イメージ(昼以降)】

12:00 帰船後、昼食(船上でのバラ寿司の振る舞い)

13:00 バス移動後、参加者は3つの異なる観光コースに分かれます。

・茶畑を巡るガイド付きウォーキング(易/難) or 伝統工芸体験

16:00 帰船

YAIZU

※入出港予定時刻は変更となる可能性があります

焼津

入港予定時刻 / 6:00

出港予定時刻 / 18:00 ★現地観光コンテンツ調整中★

●茶葉から至高の一杯へ

世界中で愛される抹茶の世界を訪ねて 静岡での文化体験 - 日本屈指のお茶処にて



写真提供：焼津市

Y A I Z U

焼津

※入出港予定時刻は変更となる可能性があります

入港予定時刻 / 6:00

出港予定時刻 / 18:00 ★現地観光コンテンツ調整中★

●本格的な和の空間で、茶の湯の芸術に出会う



単なるお茶の体験ではありません。日本の文化の神髄に深く浸るひとときです。

穏やかな池の上に浮かぶように佇む伝統的な茶室。そこには時代を超えた優美な世界が広がっています。緑豊かな庭園と山々に囲まれた、調和と洗練を体現するこの場所で、玉露や抹茶の繊細な味わいを心ゆくまでお楽しみください。

Y A I Z U

※入出港予定時刻は変更となる可能性があります

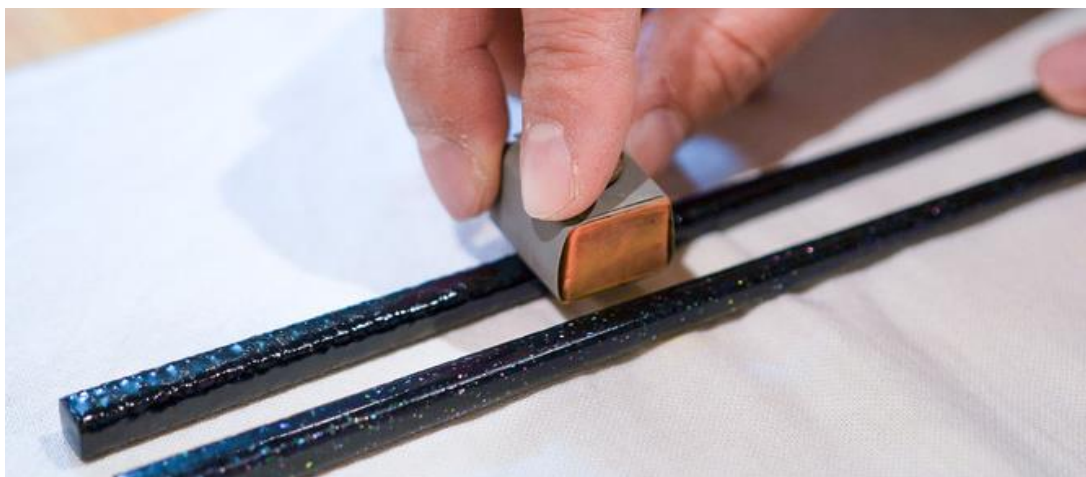
焼津

入港予定時刻 / 6:00

出港予定時刻 / 18:00 ★現地観光コンテンツ調整中★

●伝統工芸の発見：五感で触れる没入体験

16世紀頃から静岡の地に脈々と受け継がれてきた伝統工芸を、気軽にご体験いただけます。本格的な空間で、日本の文化的遺産に深く触れることができる、またとない貴重な機会です。



TAGO NO URA

田子の浦

※入出港予定時刻は変更となる可能性があります

入港予定時刻／6:00

出港予定時刻／18:00

★現地観光コンテンツ調整中★

【航路スケジュール】

行程1, 1-B : 2027年3月24日

行程2, 2-A : 2027年3月26日



TAGO NO URA

田子の浦

※入出港予定時刻は変更となる可能性があります

入港予定時刻／6:00

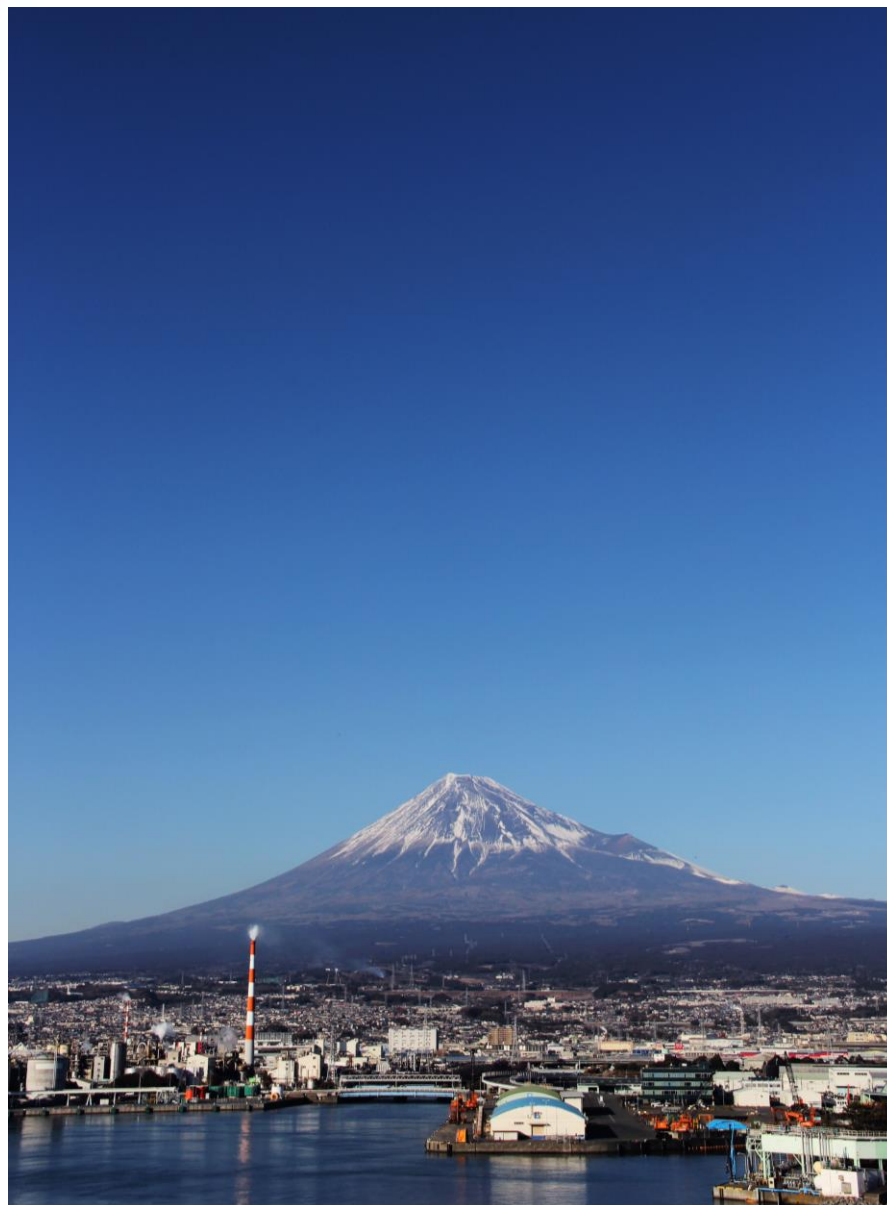
出港予定時刻／18:00

★現地観光コンテンツ調整中★

●富士山と海と芸術が交差する港町

【現地での観光イメージ】

- ～09:00 朝食後、クルーズで着岸
- 09:00～12:00 港にてイベントの体験
 - ・魚の試食など(仮)
- 12:00～15:00 田子の浦エリアを自由散策
 - ・世界遺産・富士山にちなんだ体験
 - ・観光列車、ハイキング(仮)
- 15:00～16:00 車両で港まで移動後、帰船



TAGO NO URA 田子の浦

※入出港予定時刻は変更となる可能性があります

入港予定時刻／6:00

出港予定時刻／18:00 ★現地観光コンテンツ調整中★



田子の浦は、富士山に一番近い漁港として知られています。また、世界的に有名な浮世絵師である葛飾北斎の『富嶽三十六景』や歌川広重の『東海道五十三次』にも描かれた、日本の原風景そのものです。富士山を背景に広がるこの港町は、古来より和歌や絵画に詠まれ、描かれ、愛されてきました。

北斎と広重が見た風景を、あなたの目で_____
北斎の《東海道江尻田子の浦略図》では、富士山と太平洋の荒波、そして漁船の姿がダイナミックに描かれています。また、広重の『東海道五十三次』では、田子の浦と三保の松原が繊細な筆致で表現され、旅人の憧れの地として紹介されました。これらの浮世絵に描かれた風景が、いま目の前に広がっています。

TAGO NO URA

田子の浦

※入出港予定時刻は変更となる可能性があります

入港予定時刻／6:00

出港予定時刻／18:00

★現地観光コンテンツ調整中★

●田子の浦から見た富士山



MIYAJIMA

宮島

※入出港予定時刻は変更となる可能性があります

入港予定時刻 / 6:00

出港予定時刻 / 15:00 ★現地観光コンテンツ調整中★

【現地での観光イメージ】

～06:00 朝食後、一般の観光フェリーが到着する前にテンダーボートで下船。※早起きの方限定
荘厳で静寂に包まれた早朝の宮島を、ゆったりとお散歩いただけます。

08:00～13:00 宮島エリアを各自自由散策

・ユネスコ世界遺産「厳島神社」参拝 / 大聖院での祈禱、または座禅体験

13:00～14:00 昼食のため、テンダーボートにて船へ帰還

早朝のテンダーボートで上陸し、
一日の喧騒が始まる前の宮島に出会う



厳島神社



大聖院

MIYAJIMA

宮島

※入出港予定時刻は変更となる可能性があります

入港予定時刻／ 6:00

出港予定時刻／15:00 ★現地観光コンテンツ調整中★

●神々の島で体感する、静謐と荘厳のひととき



瀬戸内海に浮かぶ神の島、宮島。

古来より「神が宿る島」として崇められ、今なおその神秘的な美しさと精神性を保ち続けています。ポナンクルーズでは、他では味わえない宮島体験を提供します。

厳島神社 -海に浮かぶ神殿建築の美-

厳島神社は、6世紀に創建され、現在の社殿は平安時代の貴族文化を色濃く反映した寝殿造(しんでんづくり)の様式を基にしています。

海上に張り出すように建てられた回廊や社殿は、潮の満ち引きによって風景が変化し、まるで海に浮かぶ宮殿のような幻想的な美しさを見せます。

大聖院 -文化体験と心の静寂-

宮島最古の寺院である大聖院。

弘法大師によって開かれたこの寺院は、厳島神社とはまた異なる仏教的な静けさと荘厳さを湛えています。

僧侶の案内による特別拝観や、祈祷、座禅などの体験を通じて、心を整えるひとときをお過ごしください。

境内から望む瀬戸内海の景色もまた格別で、精神と自然が調和する日本独自の美を感じていただけます。



写真提供：広島県

AMAKUSA

天草

※入出港予定時刻は変更となる可能性があります

入港予定時刻／ 6:00

出港予定時刻／15:00 ★現地観光コンテンツ調整中★

【現地での観光イメージ】

～09:00 朝食後、ゾディアックボートで上陸

09:00～12:00 港にてマグロの解体の見学、崎津集落を自由散策

12:00～13:00 ゾディアックボートで帰船

※船内で解体したマグロを使った鮨の提供あり

地元学生との交流、および伝統芸能(ハイヤー節)によるおもてなし

14:00～

熊本へ向けて出港(同日夕方より、熊本でイベント開催予定)

★熊本港に到着後、バスにて熊本城へ。

お城の敷地内にて、文化イベントの開催を予定しております。



AMAKUSA

天草

※入出港予定時刻は変更となる可能性があります

入港予定時刻／ 6:00

出港予定時刻／15:00 ★現地観光コンテンツ調整中★

●地元伝統芸能 / ハイヤー節(民謡と踊り)



ハイヤー節は、天草・牛深(うしぶか)に伝わる活気あふれる伝統芸能です。その起源は江戸時代後期にさかのぼり、港に到着する船乗りたちを歓迎するために地元の女性たちが歌ったのが始まりとされています。軽快なリズムと賑やかな掛け声とともに、海の恵みへの感謝と航海の安全を祝う喜びが表現されています。

AMAKUSA

※入出港予定時刻は変更となる可能性があります

天草

入港予定時刻／ 6:00

出港予定時刻／15:00 ★現地観光コンテンツ調整中★

●漁村と祈りの文化が息づく世界文化遺産の里



静かな湾に佇む天草は、キリスト教と日本の宗教が融合した独自の歴史景観が魅力。
この地だからこそ味わえる、特別な時間をご提供します。

世界文化遺産の里で感じる特別なひととき

専門ガイドとともに、荘厳な崎津教会や漁村の町並みをじっくり散策。隠れキリシタンの歴史や独特の信仰文化について深く理解できる体験です。

キリスト教と日本の宗教の融合

神社、寺、教会が同じ空間に存在する街並み自体、キリスト教が隠れて守られてきた信仰が確かにあったことを証明しています。

特徴的な存在感を放つのが1934年に再建された崎津教会です。かつて信者に踏み絵を敷いた場所に建てられたこの教会は西洋の建築様式に畳敷きの床が融合した唯一無二の神聖な空間です。

歴史と信仰を大切に守り続けた人々の温かさが静かに、でも確かに訪れる者の心に届きます。



AMAKUSA

天草

※入出港予定時刻は変更となる可能性があります

入港予定時刻／ 6:00

出港予定時刻／15:00 ★現地観光コンテンツ調整中★

●長崎と天草地方の潜伏キリシタン関連遺産



AMAKUSA

天草

※入出港予定時刻は変更となる可能性があります

入港予定時刻／ 6:00

出港予定時刻／15:00 ★現地観光コンテンツ調整中★

●崎津教会と漁村



写真提供：天草宝島観光協会

KUMAMOTO

熊本

※入出港予定時刻は変更となる可能性があります

★現地観光コンテンツ調整中★

【航路スケジュール】

行程3, 3-B : 2027年4月17日～18日



KUMAMOTO

熊本

※入出港予定時刻は変更となる可能性があります

★現地観光コンテンツ調整中★

【現地での観光イメージ】

- 4月17日 ~17:00 下船後、バスで熊本城へ
18:00~ 一般観光客が居ない閉館後の熊本城下の天守閣前広場を貸し切って、
本クルーズツアー参加者のみでのカクテルパーティを実施(予定)
※ウェルカムドリンク、軽食などをサーブ予定
※郷土芸能の踊りや和楽器演奏(仮)
パーティ終了後、バスにて港へ移動・帰船(最終乗船時刻)
- 4月18日 解散

●熊本のシンボルでもある「熊本城」

国の特別史跡、400年の歴史を超えて現存する櫓(やぐら)・門・塀の一部は国指定重要文化財である特別な場所で、12日間の旅を共にした仲間たちとの特別な懇親会を企画しています。



写真提供:熊本城総合事務所

KUMAMOTO

熊本

※入出港予定時刻は変更となる可能性があります

★現地観光コンテンツ調整中★

●熊本のシンボルでもある「熊本城」



KUMAMOTO

熊本

※入出港予定時刻は変更となる可能性があります

★現地観光コンテンツ調整中★

●特別貸し切りイベントのイメージ

カクテルパーティを予定

熊本城下で荘厳で優美な城の姿を眺めつつ、クルーズの最後の夜をお楽しみいただきます



INUJIMA ※入出港予定時刻は変更となる可能性があります

犬島

入港予定時刻／12:00

出港予定時刻／19:00 ★現地観光コンテンツ調整中★

【航路スケジュール】

行程1, 1-A : 2027年3月14日

行程2, 2-B : 2027年4月5日

行程3, 3-A : 2027年4月7日



INUJIMA ※入出港予定時刻は変更となる可能性があります

犬島

入港予定時刻／12:00

出港予定時刻／19:00 ★現地観光コンテンツ調整中★

【現地での観光イメージ】

～13:00 昼食後、ゾディアックボートで上陸

13:00～17:00 島内を自由散策

- ・犬島精錬所美術館の見学
- ・島内に点在する古民家と現代アートが融合した「家プロジェクト」の見学
- ・海に面した緑豊かな小径の散策

17:00～18:00 ゾディアックボートで帰船



INUJIMA ※入出港予定時刻は変更となる可能性があります

犬島

入港予定時刻／12:00

出港予定時刻／19:00 ★現地観光コンテンツ調整中★

●自然に溶け込む現代アートの島



瀬戸内海に浮かぶ周囲約4キロの小さな島である犬島。

良質な石を産出することから、古くは江戸城、大阪城、岡山城といった石垣の切り出し場となっていました。1909年には銅の精錬所が建設され、日本の近代産業を支えました。現在は操業を停止していますが、美術館として生まれ変わり、当時の面影に思いを馳せることができます。

犬島は美術館だけでなく集落にも現代アートが点在しており、島の自然と一体化して独自の世界観を作り出しています。豊かな自然を肌で感じながら、かつての時代に思いを巡らせるひと時をお楽しみください。



INUJIMA ※入出港予定時刻は変更となる可能性があります

犬島

入港予定時刻／12:00

出港予定時刻／19:00 ★現地観光コンテンツ調整中★

●家プロジェクト



MITARAI

御手洗

※入出港予定時刻は変更となる可能性があります

入港予定時刻／6:00

出港予定時刻／16:00 ★現地観光コンテンツ調整中★

【航路スケジュール】

行程1, 1-A : 2027年3月15日

行程2, 2-B : 2027年4月4日

行程3, 3-A : 2027年4月8日



MITARAI

御手洗

※入出港予定時刻は変更となる可能性があります

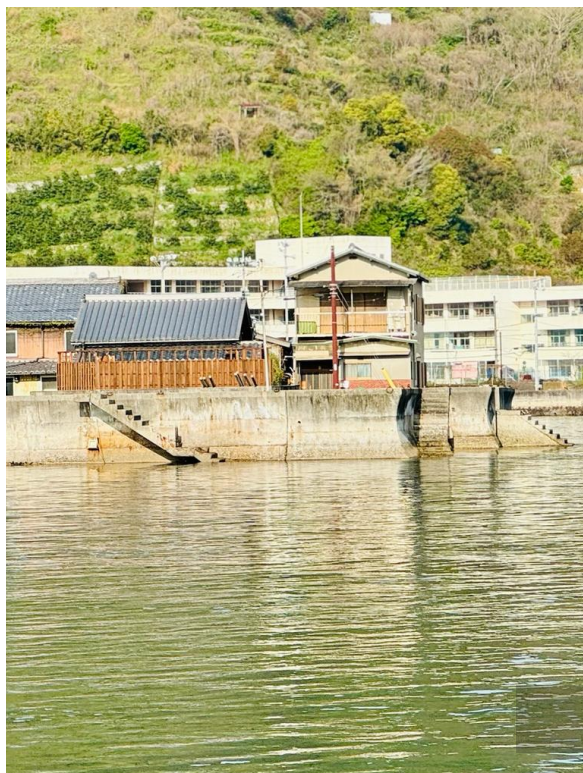
入港予定時刻／6:00

出港予定時刻／16:00

★現地観光コンテンツ調整中★

【現地での観光イメージ】

- ～09:00 ゾディアックボートで上陸
- 09:00～12:00 重要伝統的建造物群保存地区 自由散策
 - ・各地で雅楽や琴といった伝統的和楽器の生演奏も実施
- 12:00～13:00 昼食のためゾディアックボートで一時帰船
- 13:00～15:00 重要伝統的建造物群保存地区 自由散策後、ゾディアックボートで帰船



重要伝統的建造物群保存地区



MITARAI

御手洗

※入出港予定時刻は変更となる可能性があります

入港予定時刻 / 6:00

出港予定時刻 / 16:00 ★現地観光コンテンツ調整中★

●古地図を手に江戸時代の足跡をたどり、海へと続く歴史ある路地を歩く



MITARAI

御手洗

※入出港予定時刻は変更となる可能性があります

入港予定時刻 / 6:00

出港予定時刻 / 16:00 ★現地観光コンテンツ調整中★

●島の人々が紡ぐ、ありのままの温かいおもてなし



ここにある贅沢とは、華やかな装飾ではなく「本物」であること。小さな港町の静かな一角で、島の人々は自宅と心を開き、手作りの工芸品や縁起物、そして瑞々しい花々を飾って皆さまを迎え、息づく伝統へと誘います。

MITARAI

御手洗

※入出港予定時刻は変更となる可能性があります

入港予定時刻／6:00

出港予定時刻／16:00 ★現地観光コンテンツ調整中★

- 静かな港町に響きわたる**琴**や**雅楽**の調べは、まるで江戸時代から届いたかのように
日本の伝統楽器：琴／日本ハープ



MITARAI

御手洗

※入出港予定時刻は変更となる可能性があります

入港予定時刻 / 6:00

出港予定時刻 / 16:00 ★現地観光コンテンツ調整中★

- 静かな港町に響きわたる**琴や雅楽の調べ**は、まるで江戸時代から届いたかのように
雅楽のライブ演奏 / 日本古来の宮廷音楽



MITARAI

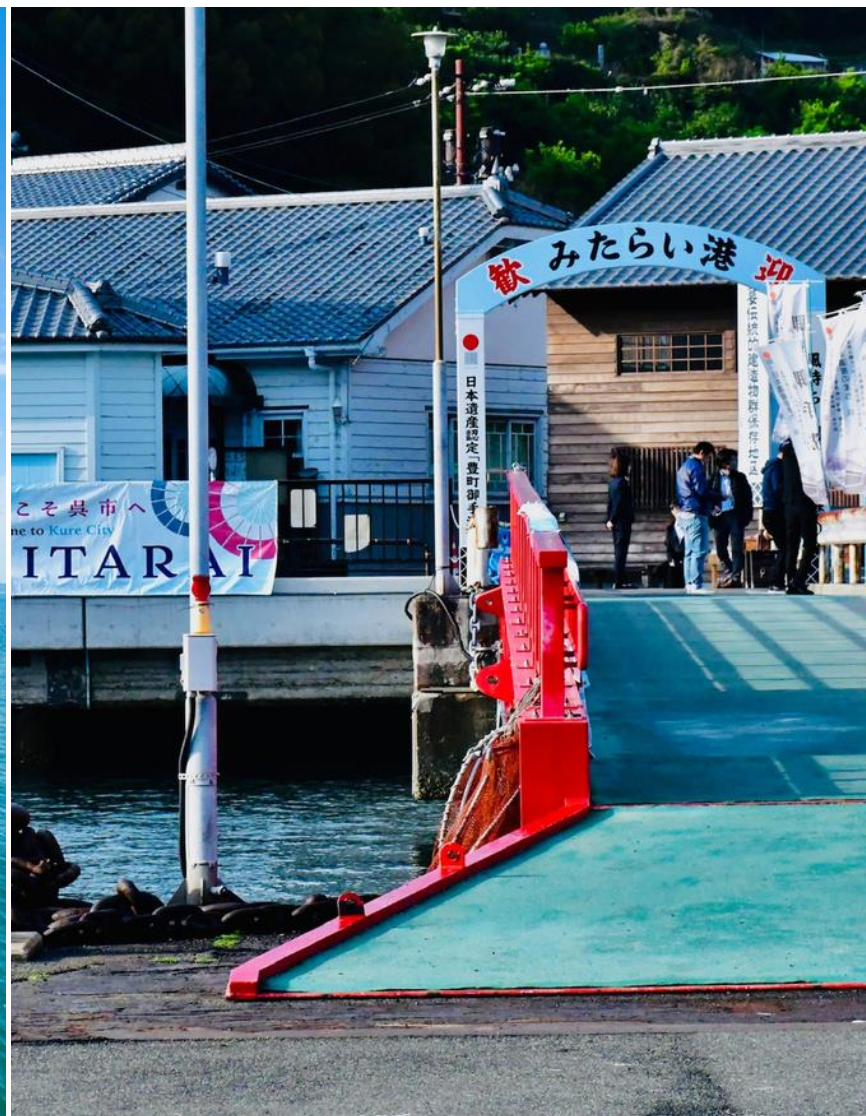
御手洗

※入出港予定時刻は変更となる可能性があります

入港予定時刻／6:00

出港予定時刻／16:00 ★現地観光コンテンツ調整中★

1832年に建てられた石灯籠の灯台
千砂子波止（ちさごはと）



写真提供：広島県観光連盟

HAGI ※入出港予定時刻は変更となる可能性があります

萩

入港予定時刻 / 8:00

出港予定時刻 / 18:00 ★現地観光コンテンツ調整中★

【航路スケジュール】

行程1, 1-A : 2027年3月16日

行程2, 2-A : 2027年3月31日

行程3, 3-A : 2027年4月10日



HAGI ※入出港予定時刻は変更となる可能性があります

萩

入港予定時刻／ 8:00

出港予定時刻／18:00 ★現地観光コンテンツ調整中★

【現地での観光イメージ】

- ～09:00 朝食後、ゾディアックボートにて「萩八景」を望む地点へ上陸
城下町の歴史的な中心部へ直接アクセスできる特別なルート
- 09:00～12:00 萩城下町 自由散策・歴史情緒あふれる城下町の散策
(萩城跡、指月(しづき)公園など)
- 12:00～14:30 昼食のためゾディアックボートで一時帰船
昼食後、午後の観光へ
- 14:30～16:30 萩城下町 午後の探訪 ・躍動感あふれる書道パフォーマンスの見学
・萩焼の窯元訪問
・お抹茶体験(予定)
- 16:30 菊が浜(きくがはま)よりゾディアックボートにて帰船



HAGI

萩

※入出港予定時刻は変更となる可能性があります

入港予定時刻／ 8:00

出港予定時刻／18:00 ★現地観光コンテンツ調整中★

●萩城下町 — 17世紀初頭の江戸時代に築かれた、歴史という名の宝石



HAGI ※入出港予定時刻は変更となる可能性があります

萩

入港予定時刻 / 8:00

出港予定時刻 / 18:00 ★現地観光コンテンツ調整中★

●萩城跡 / 指月(しづき)公園



HAGI ※入出港予定時刻は変更となる可能性があります

萩

入港予定時刻／ 8:00

出港予定時刻／18:00 ★現地観光コンテンツ調整中★

● 武道パフォーマンス — 侍の精神に触れる旅



有備館へ一歩足を踏み入れれば、そこには静謐な品格が漂います。かつて萩の侍たちが剣術や槍術の研鑽に励んだ、歴史ある木造の道場です。ここは他藩の武芸者との試合も行われた、格式高い修行の場でもありました。



※演武する武道の流派は未定です。
※写真はイメージです。

HAGI ※入出港予定時刻は変更となる可能性があります

萩

入港予定時刻 / 8:00

出港予定時刻 / 18:00 ★現地観光コンテンツ調整中★

●躍動する書道パフォーマンス — 筆に宿る、力強き精神



写真提供: 萩光塩学院 中学校・高等学校

HAGI
萩

※入出港予定時刻は変更となる可能性があります

入港予定時刻／ 8:00

出港予定時刻／18:00 ★現地観光コンテンツ調整中★



ゾディアックボート乗船地点
菊ヶ浜

SHIMONOSEKI

下関

※入出港予定時刻は変更となる可能性があります

入港予定時刻／11:00

出港予定時刻／21:00 ★現地観光コンテンツ調整中★

【航路スケジュール】

行程1, 1-B : 2027年3月19日

行程2, 2-B : 2027年4月2日



SHIMONOSEKI

下関

※入出港予定時刻は変更となる可能性があります

入港予定時刻／11:00

出港予定時刻／21:00 ★現地観光コンテンツ調整中★

【現地での観光イメージ】

- ～13:00 昼食後、クルーズにて着岸
- 13:00～16:00 歴史ある寺院と邸宅の探訪バスにて、
国宝・功山寺(こうざんじ)や長府毛利邸(ちょうふもうりてい)を訪問
※道中、関門海峡の美しい景色をお楽しみいただけます
- 16:00～16:30 帰船・船内イベント(予定)バスで船に戻った後、
船内文化イベントとして下関の「上臈道中」を予定しています。



SHIMONOSEKI

下関

※入出港予定時刻は変更となる可能性があります

入港予定時刻／11:00

出港予定時刻／21:00 ★現地観光コンテンツ調整中★

●長府毛利邸と毛利氏庭園



SHIMONOSEKI

下関

※入出港予定時刻は変更となる可能性があります

入港予定時刻／11:00

出港予定時刻／21:00 ★現地観光コンテンツ調整中★

●上臈道中／下関の伝統芸能

写真提供：一般社団法人 山口県観光連盟



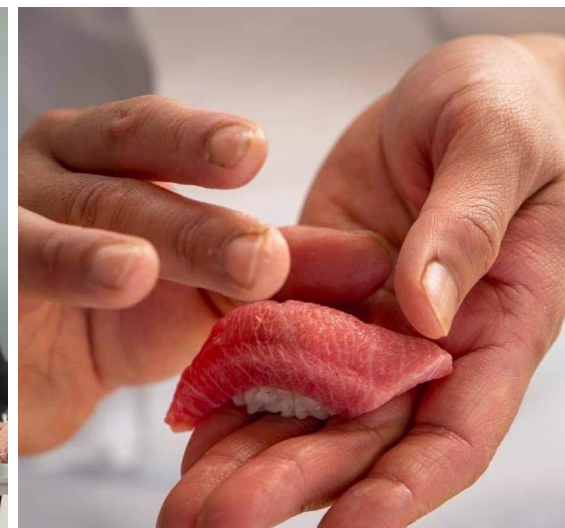
上臈道中は、12世紀に武士の二大勢力が激突した「壇ノ浦の戦い」において、若くして命を落とした安徳天皇を弔い、その御霊を慰めるために行われてきた伝統行事です。当時の宮廷に仕えた女官(上臈)たちの豪華絢爛な装束に身を包んだ演者たちが、クルーズ船内のシアターにて、祈りを込めた儀礼的な舞を披露いたします。

下関 - 勝浦

●船上での鮭職人によるパフォーマンス

※行程1、1-B、行程2、2-A、

行程3、3-Bのみの開催



手塚 良則 Profile

1910年創業 松乃鮭4代目。

これまでにアメリカやヨーロッパ等世界各国での出張握りを実施。

英国ロイヤルファミリーのゲストとして鮭を握った他、2019年に開催されたG20大阪サミットにてファーストレディーの鮭会食をプロデュースした実績を持つ。

KATSUURA ※入出港予定時刻は変更となる可能性があります

勝浦

入港予定時刻／7:00

出港予定時刻／19:00 ★現地観光コンテンツ調整中★

【航路スケジュール】

行程1, 1-B : 2027年3月21日

行程2, 2-A : 2027年3月29日



KATSUURA ※入出港予定時刻は変更となる可能性があります

勝浦

入港予定時刻／7:00

出港予定時刻／19:00 ★現地観光コンテンツ調整中★

【現地での観光イメージ】

- ～09:00 朝食後、ゾディアックボートにて上陸
- 09:00～ 勝浦港にて、マグロ解体ショーと試食(予定)
新鮮なマグロの解体パフォーマンスと試食をお楽しみください。
※終了後、一度ゾディアックボートにて船に戻り、船内にて昼食
- 14:30～17:00 世界遺産-熊野古道と那智エリアの探訪
- ・世界遺産-熊野古道:散策
 - ・那智エリア:那智山-青岸渡寺と那智の滝の参拝
- 17:00～18:00 バスにて港へ移動。その後、ゾディアックボートにて帰船



勝浦漁港



世界遺産 - 熊野古道

KATSUURA ※入出港予定時刻は変更となる可能性があります

勝浦

入港予定時刻／7:00

出港予定時刻／19:00 ★現地観光コンテンツ調整中★

●マグロ解体ショーと試食 — 港直送、さばきたての味



写真提供:公益社団法人 和歌山県観光連盟

KATSUURA ※入出港予定時刻は変更となる可能性があります

勝浦

入港予定時刻／7:00

出港予定時刻／19:00 ★現地観光コンテンツ調整中★

●世界遺産 - 熊野古道 - ユネスコ世界文化遺産



KATSUURA ※入出港予定時刻は変更となる可能性があります

勝浦

入港予定時刻／7:00

出港予定時刻／19:00 ★現地観光コンテンツ調整中★

●神と仏が響き合う場所－那智大社と青岸渡寺、時を超えて続く共生



那智大社



青岸渡寺

KATSUURA ※入出港予定時刻は変更となる可能性があります

勝浦

入港予定時刻／7:00

出港予定時刻／19:00 ★現地観光コンテンツ調整中★

●青岸渡寺と那智の滝



TOBA

※入出港予定時刻は変更となる可能性があります

鳥羽

入港予定時刻 / 7:00

出港予定時刻 / 19:00 ★現地観光コンテンツ調整中★

【航路スケジュール】

行程1, 1-B : 2027年3月22日

行程2, 2-A : 2027年3月28日



TOBA

※入出港予定時刻は変更となる可能性があります

鳥羽

入港予定時刻 / 7:00

出港予定時刻 / 19:00 ★現地観光コンテンツ調整中★

【現地での観光イメージ】

- ～09:00 朝食後、テnderボートにて上陸
- 09:00～10:00 バスにて、伊勢エリアへ移動
- 10:00～16:00 おかげ横丁・伊勢神宮 自由散策
- ・おかげ横丁散策(昼食は現地にてご用意)
和太鼓の演奏鑑賞 / 着物着付け体験
招き猫の絵付け体験(幸運を呼ぶ日本の象徴的な縁起物)
 - ・伊勢神宮参拝: 静謐な神域の散策と御祈禱体験
- 16:00～17:00 バスにて港へ移動。その後、テnderボートにて帰船



TOBA

鳥羽

※入出港予定時刻は変更となる可能性があります

入港予定時刻 / 7:00

出港予定時刻 / 19:00 ★現地観光コンテンツ調整中★

●和太鼓演奏



TOBA

鳥羽

※入出港予定時刻は変更となる可能性があります

入港予定時刻／7:00

出港予定時刻／19:00 ★現地観光コンテンツ調整中★

●神聖なる着物体験 — 八百万の神が宿る、日本の心を纏う



TOBA

鳥羽

※入出港予定時刻は変更となる可能性があります

入港予定時刻／7:00

出港予定時刻／19:00 ★現地観光コンテンツ調整中★

●招き猫の絵付け体験 — 日本を象徴する幸運のシンボル



TOBA

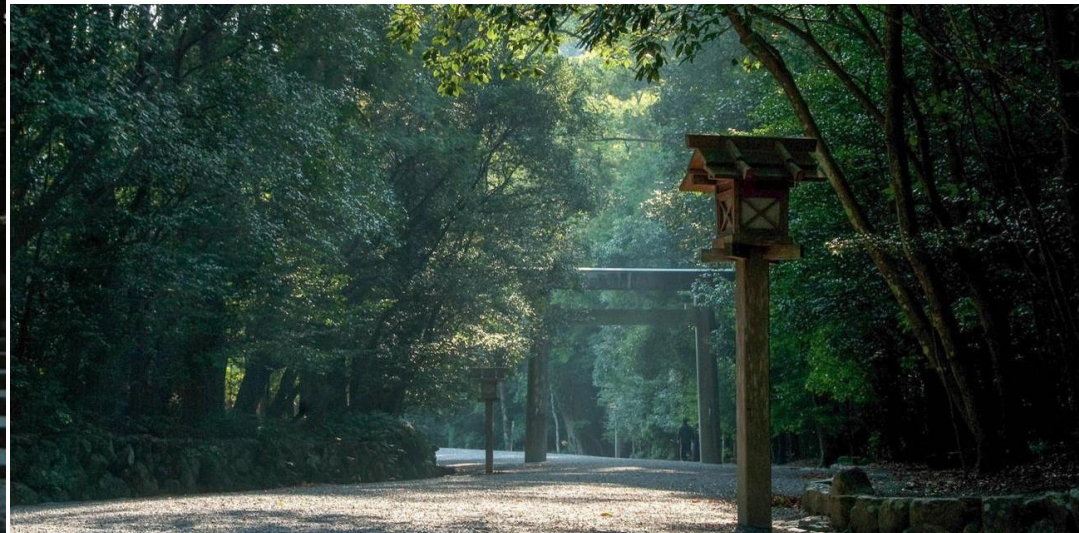
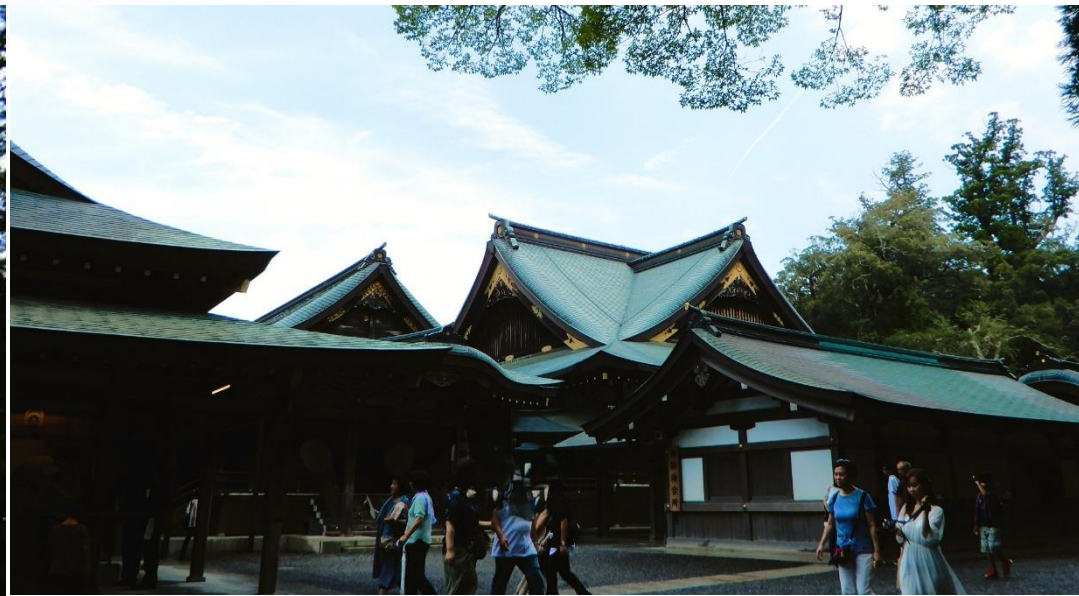
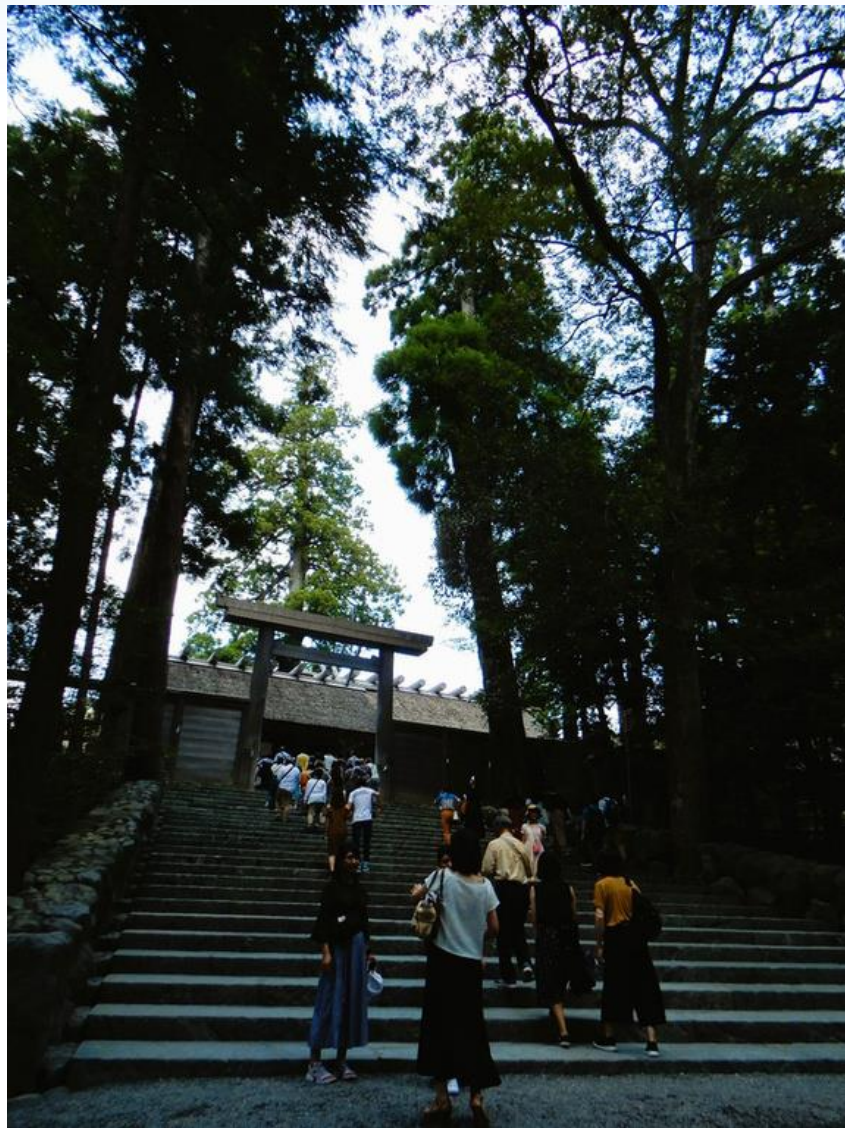
鳥羽

※入出港予定時刻は変更となる可能性があります

入港予定時刻／7:00

出港予定時刻／19:00 ★現地観光コンテンツ調整中★

● 信仰と歴史が息づく、伝統ある港町



写真提供: ©伊勢志摩観光コンベンション機構

NAGASAKI

長崎

※入出港予定時刻は変更となる可能性があります

入港予定時刻 / 8:00

出港予定時刻 / 18:30 ★現地観光コンテンツ調整中★

【航路スケジュール】

行程3, 3-B : 2027年4月13日



NAGASAKI

長崎

※入出港予定時刻は変更となる可能性があります

入港予定時刻／8:00

出港予定時刻／18:30 ★現地観光コンテンツ調整中★

【現地での観光イメージ】

～08:30 朝食後、下船

09:00～ 長崎ガイド付きウォーキング (MAP配布)

- ・長崎港松が枝国際ターミナルから出発し、グラバー園や旧グラバー住宅を経て、大浦天主堂へと向かいます。
- ・大浦展望公園からは、港に停泊中の「ル・ジャック・カルティエ」の壮麗な姿を一望できます。その後、出島を經由して平和公園へ向かいます。
- ・長崎原爆資料館を見学した後、昼食のため長崎港松が枝国際ターミナルへ戻ります。

14:30～ ご希望があれば、再度下船して長崎市街の散策をお楽しみいただけます

16:30 全員帰船

★夕食前：
船内シアターにて
長崎芸妓（げいこ）による
日本舞踊の披露



NAGASAKI

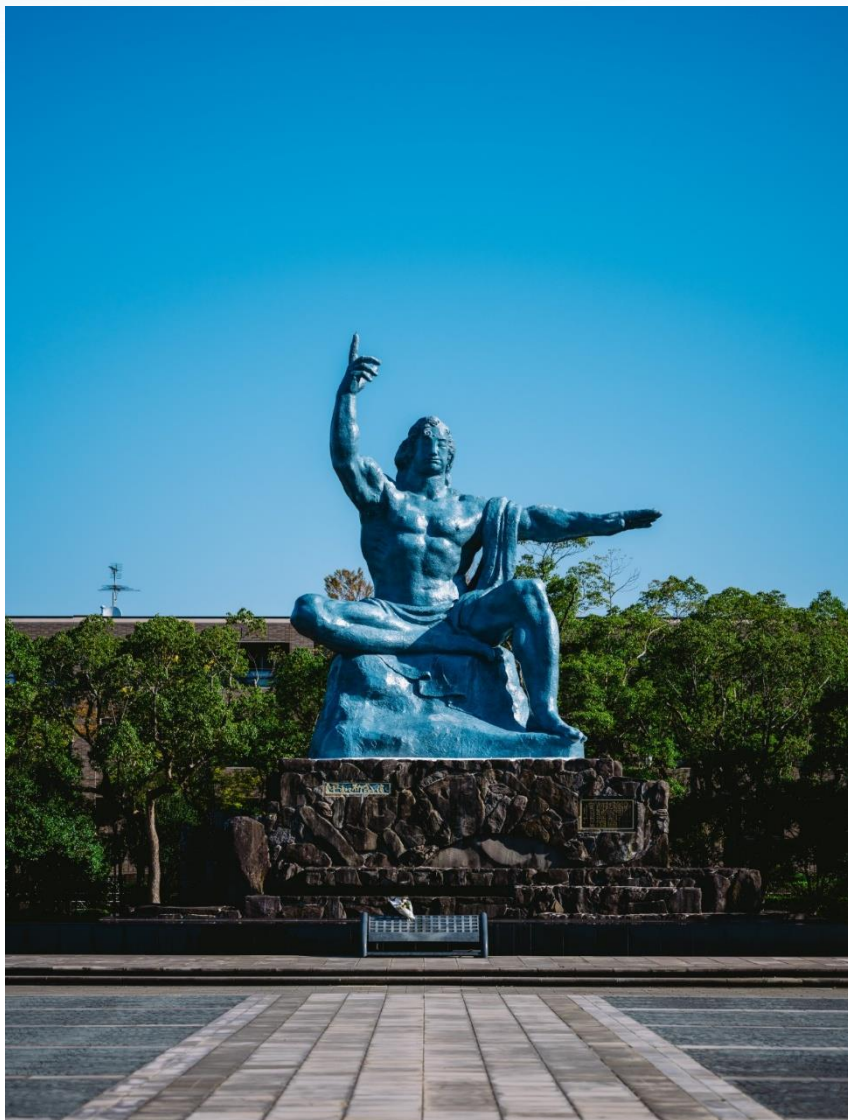
長崎

※入出港予定時刻は変更となる可能性があります

入港予定時刻／8:00

出港予定時刻／18:30 ★現地観光コンテンツ調整中★

●世界とつながる日本の港町



江戸時代、長崎は「出島」を通じて日本で唯一、西洋へと開かれた窓口でした。戦後、原爆の惨禍を乗り越えたこの街は、世界に向けて平和のメッセージを発信し続けています。美しい街並み、深い歴史、そして心に刻まれる物語が今も息づく場所です。

長崎原爆資料館と平和公園

長崎原爆資料館では、1945年8月9日に投下された原子爆弾による被害の惨状を、写真や遺品、被爆者の証言を通じて学ぶことができます。原爆がもたらした悲劇的な現実とともに、生命の尊さと核兵器廃絶への願いを静かに見つめ直す場所です。隣接する平和公園は爆心地付近に整備され、祈りと追悼の空気に包まれています。

出島

1636年から1859年までの約220年間、鎖国下の日本において西洋との貿易・交流が行われた唯一の拠点でした。主にオランダとの交易を通じ、医学、科学、芸術など多くの西洋文化がこの地から日本へと伝えられました。現在は当時の町並みが忠実に復元されており、商館や住居、倉庫などを巡りながら、国際交流の原点とその時代の日常を体感することができます。

NAGASAKI

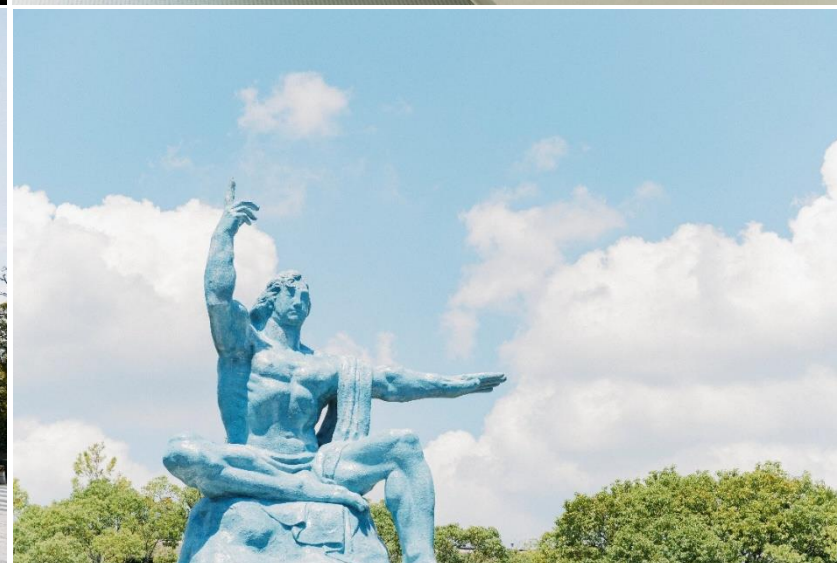
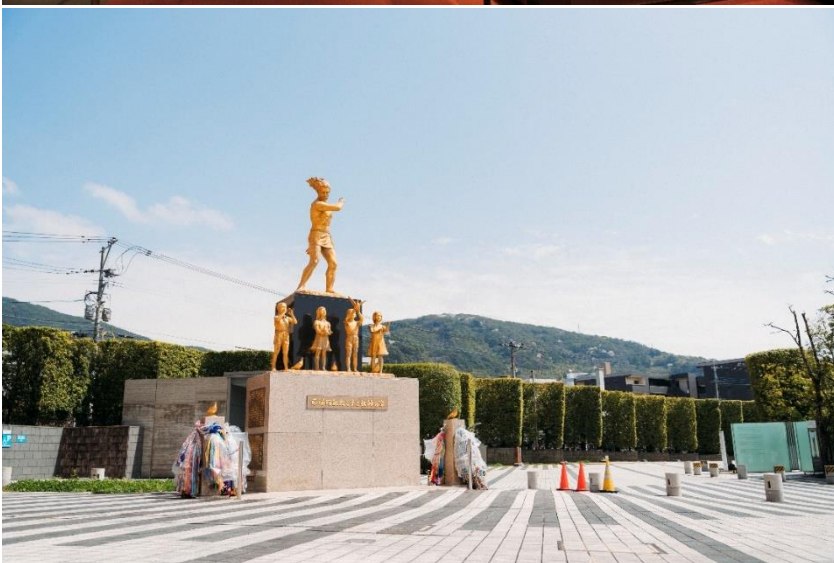
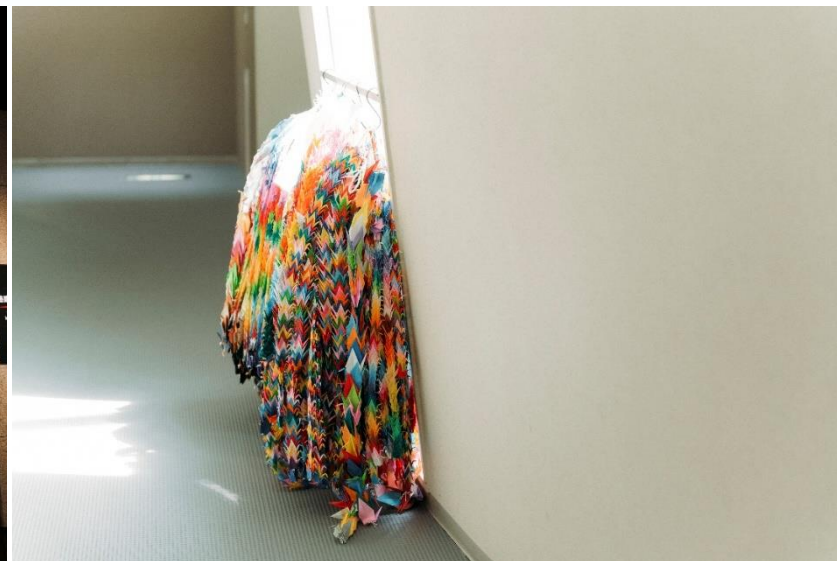
長崎

※入出港予定時刻は変更となる可能性があります

入港予定時刻 / 8:00

出港予定時刻 / 18:30 ★現地観光コンテンツ調整中★

●平和公園 & 長崎原爆資料館



KOSHIKIJIMA ※入出港予定時刻は変更となる可能性があります

甌島

入港予定時刻 / 7:00

出港予定時刻 / 19:00 ★現地観光コンテンツ調整中★

【航路スケジュール】

行程3, 3-B : 2027年4月15日



KOSHIKIJIMA ※入出港予定時刻は変更となる可能性があります

甑島

入港予定時刻／7:00

出港予定時刻／19:00 ★現地観光コンテンツ調整中★

【現地での観光イメージ】

- ～08:30 朝食後、ゾディアックボートにて上陸
- 09:00～ 地元住民による歓迎イベント
- 手打(てうち)武家屋敷通りの散策
- 12:00～ ゾディアックボートにて帰船し、昼食
- ～14:00 鹿島・藺牟田港へ向け、航行
- その後、午後のツアーのため
ゾディアックボートにて再上陸
- ・甑ミュージアム見学
 - ・絶景展望台バスツアー
 - ・重要伝統的建造物群保存地区の探訪
 - ➡国指定の保存地区にある
 - 日本の伝統的な古民家を訪問
- 17:30～ ゾディアックボートにて帰船

★夕食前：船内シアターにて 郷土芸能
「ゴットン（箱三味線）」の演奏披露



KOSHIKIJIMA ※入出港予定時刻は変更となる可能性があります

甕島

入港予定時刻 / 7:00

出港予定時刻 / 19:00 ★現地観光コンテンツ調整中★

●甕ミュージアム：悠久の時を歩む — 古代の地球を探究する



KOSHIKIJIMA ※入出港予定時刻は変更となる可能性があります

甑島

入港予定時刻／7:00

出港予定時刻／19:00 ★現地観光コンテンツ調整中★

●断崖絶壁と武家屋敷に迎えられ、歴史と自然が息づく離島を体感する



鹿児島の西の海に浮かぶ甑島は、圧倒的なスケールの断崖絶壁、手つかずの自然、そして武家屋敷が残る歴史的な街並みが魅力です。ここでは、まだ見ぬ日本の原風景に出会うことができます。

島民との交流を通じて触れる文化体験

ゾディアックボートで上陸後、島の人々による特別な歓迎セレモニーが行われます。郷土芸能の演舞や、キビナゴ、タカエビ、芋焼酎といった島の特産品など、甑島ならではの心のこもったおもてなしをご体感ください。この温かな交流は、島の伝統と人々の魅力に触れる貴重なひとときとなるでしょう。

絶景展望台から望む、甑島の大自然と海のパノラマ

鳥の巣展望台、矢筈(やはず)岳山頂公園、長目の浜展望台など、海を一望する絶景スポットを巡ります。切り立った断崖と深い青色の海が織りなす、甑島ならではの雄大で唯一無二の景観を心ゆくまでお楽しみください。

KOSHIKIJIMA

甑島

※入出港予定時刻は変更となる可能性があります

入港予定時刻／7:00

出港予定時刻／19:00 ★現地観光コンテンツ調整中★

●甑大橋



提供：薩摩川内市
©Satsumasendai City

KOSHIKIJIMA ※入出港予定時刻は変更となる可能性があります

甑島

入港予定時刻／7:00

出港予定時刻／19:00 ★現地観光コンテンツ調整中★

●長目の浜



IKI 壱岐

※入出港予定時刻は変更となる可能性があります

入港予定時刻／8:00

出港予定時刻／18:00 ★現地観光コンテンツ調整中★

【現地での観光イメージ】

- ～08:30 朝食後、ゾディアックボートにて上陸
- ・勝本港にて地元住民による歓迎イベント
 - ・バスツアー：左京鼻とはらほげ地蔵の観光
 - ・住吉神社にて、伝統芸能「壱岐神楽」の特別貸切鑑賞

12:00～ ゾディアックボートにて帰船し、昼食

- ～14:00 ゾディアックボートにて再上陸
- ・プライベートボートで巡る、
絶景の無人島「辰の島」遊覧

～16:30 ゾディアックボートにて帰船



壱岐神楽



はらほげ地蔵

IKI

壱岐

※入出港予定時刻は変更となる可能性があります

入港予定時刻／8:00

出港予定時刻／18:00 ★現地観光コンテンツ調整中★

●豊かな自然と文化、そして日本の秘宝が眠る島



澄み渡る海と瑞々しい緑に囲まれた壱岐は、弥生時代の遺跡や古墳、そして数多くの神社が点在する「歴史と信仰の島」です。

島全体に古代の息吹が満ちており、訪れる人々は神聖な空気を感じずにはられません。新鮮な海の幸や壱岐牛といった豊かな食文化も魅力で、自然・歴史・美食のすべてを心ゆくまで、ゆったりと堪能できる場所です。

辰の島

壱岐北部、勝本港から船で約5分の場所に浮かぶ辰の島は、エメラルドグリーンの海、白い砂浜、そして切り立った断崖絶壁など、手つかずの自然が残る無人島です。

島に足を踏み入れると、圧倒的な透明度を誇る海と静かな渚があなたを迎えます。

遊歩道を進めば、展望台からのパノラマビューを楽しめるほか、奇岩や海食洞が織りなす変化に富んだ地形を間近に感じることができます。

TSUSHIMA ※入出港予定時刻は変更となる可能性があります

対馬

入港予定時刻 / 8:30

出港予定時刻 / 18:00 ★現地観光コンテンツ調整中★

【航路スケジュール】

行程3, 3-A : 2027年4月11日



TSUSHIMA ※入出港予定時刻は変更となる可能性があります

対馬

入港予定時刻／8:30

出港予定時刻／18:00 ★現地観光コンテンツ調整中★

【現地での観光イメージ】

- ～09:30 朝食後、ゾディアックボートにて上陸
- 09:30～10:00 和多津美神社参拝
- ・本ツアーのお客様限定の特別祈禱
- 10:00～
- ゾディアックボートにて帰船し、
船上ランチとともに浅茅湾クルーズ
- ※ランチタイムの間に本船は長坂浦港付近へ移動
- 14:00～
- ゾディアックボートにて長坂浦港へ再上陸
- 午後は厳原エリアの探索を再開
- 厳原の城下町散策や、
周辺の見どころを訪問予定
- ～16:00 観光後、ゾディアックボートにて帰船



和多津美神社

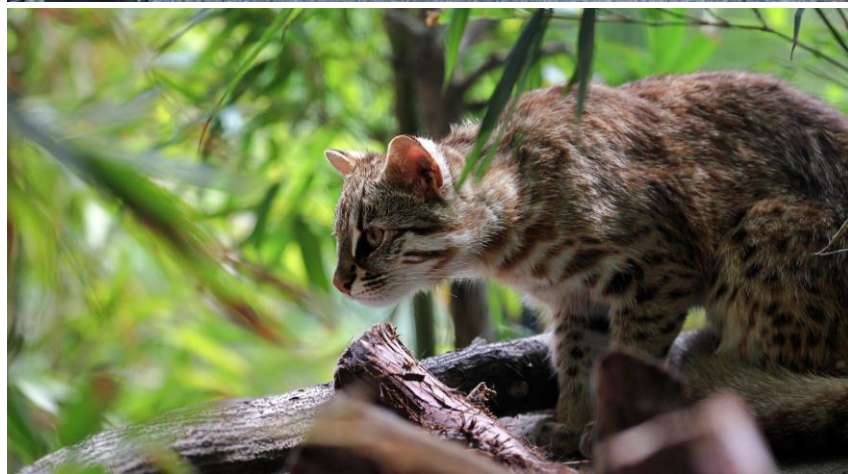
TSUSHIMA ※入出港予定時刻は変更となる可能性があります

対馬

入港予定時刻／8:30

出港予定時刻／18:00 ★現地観光コンテンツ調整中★

●豊かな自然と文化の島



対馬は、古くから国境の島として歴史的な役割を果たし、美しい海岸線や山々に囲まれています。

特に希少なツシマヤマネコの生息地として知られ、豊かな自然環境が魅力です。歴史ある神社や城跡、文化遺産も多く、アウトドアや歴史探訪、地元の新鮮な海の幸を楽しむ、多彩な魅力あふれる島です。

和多都美神社と浅茅湾

対馬を代表する海辺の神社で、古くから航海安全や豊漁を祈願する信仰の地です。

特に、ゾディアックボートでの上陸体験は特別な魅力。波静かな海を渡り、海岸からアクセスすることで、自然と一体になった神社の静謐な雰囲気をもっと深く感じられます。海に面した社殿と水平線の絶景が訪れる人の心を癒し、忘れがたい思い出を残します。

その後はゾディアック浅茅湾の周遊へ。大小さまざまな島々が浮かぶ入り江を巡りながら、透明度の高い海と緑豊かな島々の織りなす美しい自然景観を間近に楽しめます。

TSUSHIMA ※入出港予定時刻は変更となる可能性があります

対馬

入港予定時刻／8:30

出港予定時刻／18:00 ★現地観光コンテンツ調整中★

●浅茅湾



YAKUSHIMA

屋久島

※入出港予定時刻は変更となる可能性があります

入港予定時刻 / 8:00

出港予定時刻 / 21:00 ★現地観光コンテンツ調整中★

【航路スケジュール】

行程3, 3-B : 2027年4月14日



YAKUSHIMA

屋久島

※入出港予定時刻は変更となる可能性があります

入港予定時刻／ 8:00

出港予定時刻／ 21:00 ★現地観光コンテンツ調整中★

【現地での観光イメージ】

- ～09:30 朝食後、港に接岸中の船より下船
- 09:30～16:30 世界遺産-屋久島の自然をトレッキング
- ・ヤクスギランド
 - ・白谷雲水峡
- ※体力や所要時間に応じて
複数コース選択可
- ※途中バスでの移動あり
- 16:00～18:00 バス移動後、帰船



YAKUSHIMA

屋久島

※入出港予定時刻は変更となる可能性があります

入港予定時刻／ 8:00

出港予定時刻／ 21:00 ★現地観光コンテンツ調整中★

●太古の森が誘う、生命の神秘に触れる島



屋久杉の雄大な自然を肌で感じる特別トレッキング
屋久島の象徴である屋久杉の森を、じっくりと歩きます。
ルートは体力やご希望に合わせてお選びいただけます。

白谷雲水峡

多くの登山やトレッキングコースでは、山頂からの絶景や四季折々の花々が見どころになりますが、白谷雲水峡では、自然そのものが主役です。
特に、屋久島特有の多雨多湿の気候が生み出す、一面を覆う苔の森は、他ではなかなか見ることのできない、圧倒的な生命の景観です。

ヤクスギランド

屋久島の自然を気軽に楽しみながら、圧倒的な生命力を感じられる場所がヤクスギランドです。
標高約1,000メートルに位置し、整備されたトレッキングコースを通して、樹齢1,000年以上の屋久杉の巨木と間近に出会うことができます。
初心者でも安心して歩ける木道や案内標識が整備されており、短時間から本格的なコースまで複数のルートを選べるため、体力や経験に関係なく屋久杉の神秘に触れられます。



YAKUSHIMA

※入出港予定時刻は変更となる可能性があります

屋久島

入港予定時刻／ 8:00

出港予定時刻／ 21:00 ★現地観光コンテンツ調整中★

●屋久島トレッキング



54

提供：屋久島観光協会