



阪急包船郵輪之旅

探訪日本

停靠地介紹

— 雅克卡地亞號 —

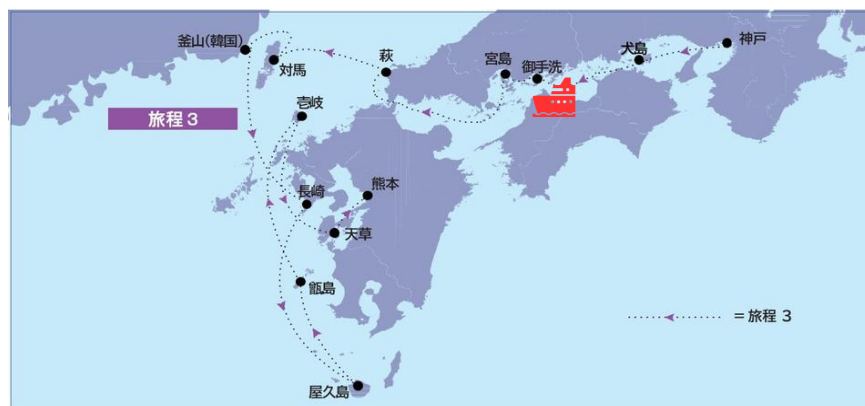


MITARAI

御手洗

進港預計時間／ 6:00

出港預計時間／16:00 ※有可能變更進港/出港預計時間



【在當地觀光的印象】

～ 9:00 搭乘Zodiac®衝鋒艇登陸

9:00～12:00 於重要傳統建築物群保存地區自由散步

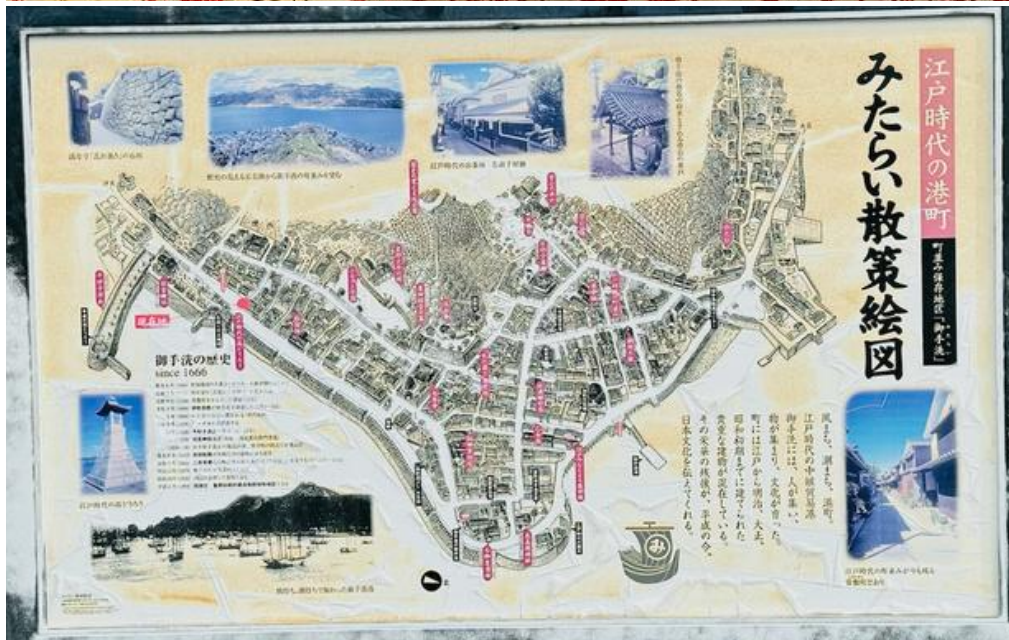
(在各地也會進行雅樂或古琴等傳統和樂器的現場演奏)

12:00～13:00 搭乘Zodiac®衝鋒艇短暫返回船上享用午餐

13:00～15:00 結束在重要傳統建築物群保存地區的自由散步後，搭乘Zodiac®衝鋒艇返回船上

重要傳統建築物群保存地區

充滿江戶風情與傳統音樂的港口小鎮



御手洗是瀨戶內海的一個村落，不僅曾作為中繼港口而繁盛，至今街道上仍保留著濃濃的江戶時代（1603年～1868年）風情。街道全區被指定為日本國家重要傳統建築物群保存地區，每座建築物都在述說著過往的面貌與日常生活。

與當地居民溫馨交流，親身體驗歷史

在街角散布著各種攤販，當地居民將詳細解釋各種傳統名產的歷史背景。在悠閒散步之餘，能在各處感受到遊客與當地居民之間的溫馨交流，度過一段特別的時光。

建於1832年的石燈籠燈塔／千砂子波止



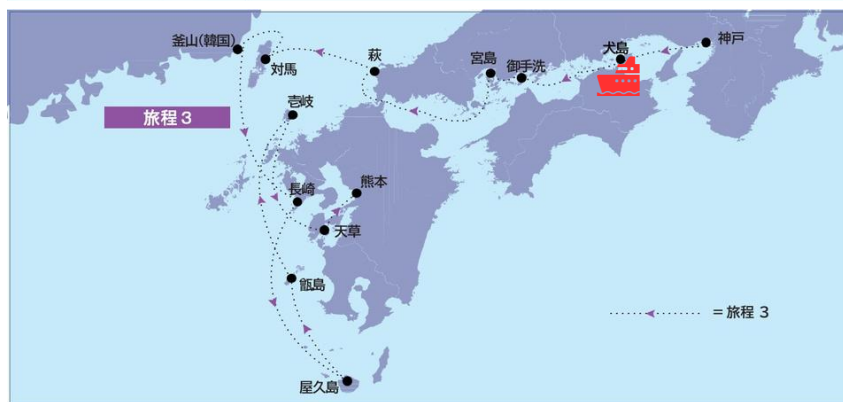
照片提供：廣島縣觀光聯盟 (Hiroshima Tourism Association)

INUJIMA

犬島

進港預計時間／12:00

出港預計時間／19:00 ※有可能變更進港/出港預計時間



【在當地觀光的印象】

～13:00 午餐後，搭乘Zodiac®衝鋒艇登陸

13:00～17:00 在島內自由散步

- ・參觀犬島精鍊所美術館
- ・參觀島內各處結合古民家與當代藝術的「家計劃」藝術作品
- ・沿著面向大海且綠意蔥蘢的小徑漫步

17:00～18:00 搭乘Zodiac®衝鋒艇返回船上



與自然融為一體的當代藝術島嶼



犬島是一座浮現於瀨戶內海且周長約4公里的小島，因盛產優質石材，所以過往曾是江戶城、大阪城和岡山城等的石牆採石場。1909年，在島上建設了一座銅精煉所，支撐著日本的近代產業。

雖然目前精煉所已停止營運，但現在則作為美術館重生，讓人能夠懷念當時的面貌。

犬島除了美術館之外，在村落各處也散布著當代藝術作品，打造出與島上自然融為一體的獨特世界觀。請一邊親身感受當地豐饒的自然，一邊懷念過往時代，愜意度過美好時光。

家計劃

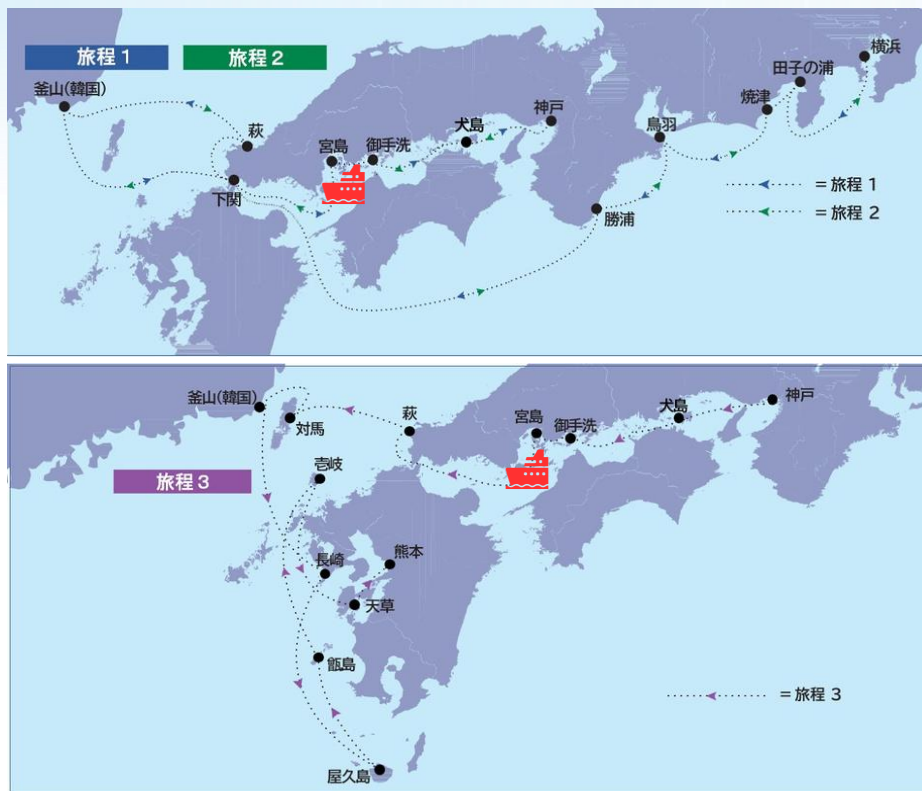


MIYAJIMA

宮島

進港預計時間／ 6:00

出港預計時間／15:00 ※有可能變更進港/出港預計時間



【在當地觀光的印象】

～ 9:00 搭乘接駁船登陸

9:00～13:00 在宮島地區自由散步

- ・在大聖院進行祈禱、坐禪體驗

- ・前往世界遺產「嚴島神社」參拜

13:00～14:00 搭乘接駁船返回船上享用午餐



嚴島神社

在眾神棲息的島嶼上體驗靜謐與莊嚴的時光



宮島，浮現於瀨戶內海的神之島。自古以來被尊崇為「神明居住的島嶼」，如今仍持續保留著其神秘之美與靈性。龐洛郵輪將為各位提供獨一無二的宮島體驗。

嚴島神社 – 漂浮於海上的神殿建築之美–

嚴島神社創建於6世紀，目前的神殿是基於強烈反映出平安時代貴族文化的寢殿造樣式建造而成。宛如突出於海上般所建的迴廊和神殿隨著潮汐轉變不同的景緻，展現如同浮現於海上的夢幻神殿之美。將大自然與建築融為一體的此座神社，象徵著日本建築的精粹與靈性。

在大聖院享受文化體驗與內心寂靜

在島內，您可以參觀宮島的最古老寺院——大聖院。由弘法大師所開創的此寺院，散發著與嚴島神社截然不同的佛教寧靜與莊嚴氣息。透過由僧侶所帶領的特別參拜、祈禱和禪坐等體驗，為您帶來一段能夠重整內心的寧靜時光。從腹地內觀賞到的瀨戶內海的景色也別有一番風情，能夠感受到精神與自然和諧共存的日本獨特之美。

嚴島神社



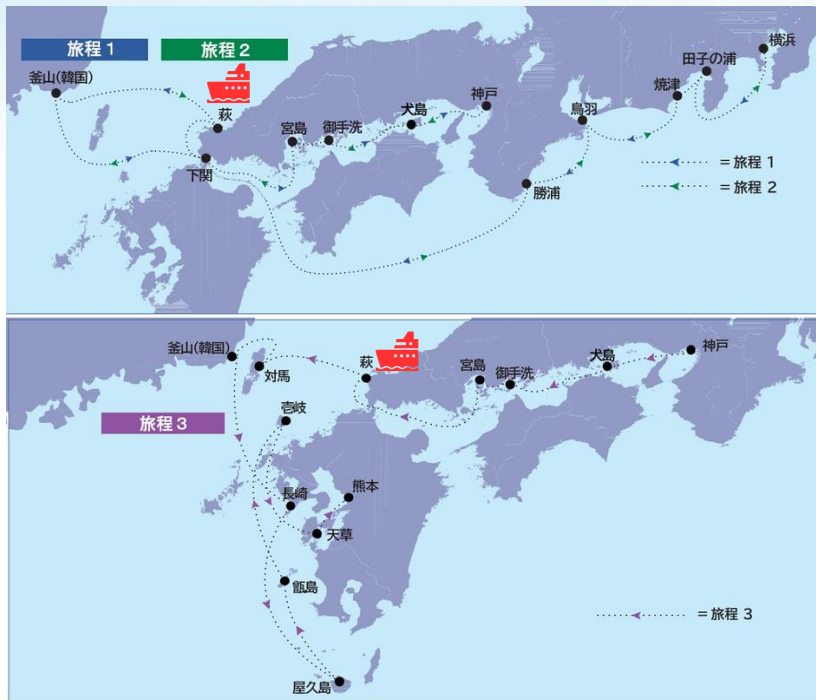
照片提供：廣島縣

HAGI

萩

進港預計時間／ 8:00

出港預計時間／18:00 ※有可能變更進港/出港預計時間



【在當地觀光的印象】

～ 9:00 搭乘Zodiac®衝鋒艇登陸

9:00～12:00 在萩地區自由散步

・愜意漫步於城下町(萩城遺址、指月公園等)

12:00～14:00 搭乘Zodiac®衝鋒艇短暫返回船上享用午餐

14:00～17:00 結束在萩地區內的自由散步後，搭乘Zodiac®衝鋒艇返回船上



★當地的觀光內容正在調整中★

萩城遺址



SHIMONOSEKI

下關

進港預計時間／11:00

出港預計時間／21:00

※有可能變更進港/出港預計時間



【在當地觀光的印象】

～13:00 午餐後，郵輪靠岸

13:00～14:00 搭乘巴士前往觀光景點

※中途可享關門海峽的展望樂趣

14:00～18:00 在下關地區自由散步

・遊覽周邊觀光景點(功山寺、長府毛利邸等)

18:00～19:00 搭乘巴士移動，並返回船上享用晚餐

★當地的觀光內容正在調整中★



功山寺

長府毛利邸與毛利氏庭園



KATSUURA

勝浦

進港預計時間／ 7:00

出港預計時間／19:00 ※有可能變更進港/出港預計時間



【在當地觀光的印象】

- ～ 9:00 早餐後，搭乘Zodiac®衝鋒艇登陸
- 9:00～12:00 在港口體驗鮪魚解體秀和試吃活動(暫定)
- 12:00～17:00 在勝浦地區自由散步
 - ・遊覽世界遺產 熊野古道的周邊景點(暫定)
 - ・參觀青岸渡寺、那智瀑布(暫定)
- 17:00～18:00 搭乘Zodiac®衝鋒艇返回船上享用晚餐

★當地的觀光內容正在調整中★



勝浦漁港

青岸渡寺與那智瀑布



TOBA

鳥羽

進港預計時間／ 7:00

出港預計時間／19:00 ※有可能變更進港/出港預計時間



【在當地觀光的印象】

～ 9:00 早餐後，搭乘接駁船登陸

9:00～10:00 搭乘巴士前往觀光景點

10:00～16:00 在鳥羽地區自由散步

・遊覽托福橫丁、伊勢神宮腹地內

※進行和太鼓、禪坐、祈禱體驗(暫定)

16:00～17:00 搭乘巴士前往港口，並改搭接駁船返回船上

★當地的觀光內容正在調整中★



信仰與歷史不斷延續的傳統港口小鎮



伊勢神宮

鳥羽是個面向伊勢灣的美麗港口小鎮。自古以來作為伊勢神宮的玄關口而繁盛。在此不僅擁有豐富鮮美海鮮，還保留著深厚的神話與傳統文化，至今仍持續吸引著眾多旅客與信徒來訪。

伊勢神宮被譽為日本的總氏神，自古以來便是個信仰深厚之處。您可以巡遊充滿神聖莊嚴氛圍的內宮和外宮，親身感受這個被稱為是日本人心靈故鄉的聖地。請在悠久歷史與自然之美和諧共存的腹地內，度過一段讓內心平靜的愜意時光。

托福橫丁重現了昔日作為伊勢神宮門前町而繁榮的歷史街景。在此觀光區域中，保留中近代風情的建築物櫛比鱗次，只要悠閒漫步於石板小路上，即可感受到彷彿時空之旅回到過往時代般的氛圍。另有許多傳統工藝品店及季節性活動，讓每次的造訪都能有新的發現。請在此盡情透過五感享受的日本平民文化與伊勢的豐富恩賜，來場讓人內心雀躍的散步體驗。

伊勢神宮



照片提供: ©伊勢志摩觀光會議機構

YAIZU

燒津

進港預計時間／ 6:00

出港預計時間／18:00 ※有可能變更進港/出港預計時間



【在當地觀光的印象】

～ 9:00 早餐後，郵輪靠岸

9:00～12:00 在港口體驗活動

※參觀剖魚、活締處理、及試吃魚等(暫定)

12:00～15:00 在燒津地區自由散步

・漫步茶園

※體驗日本茶(暫定)

・參觀當地工藝品、特產品(暫定)

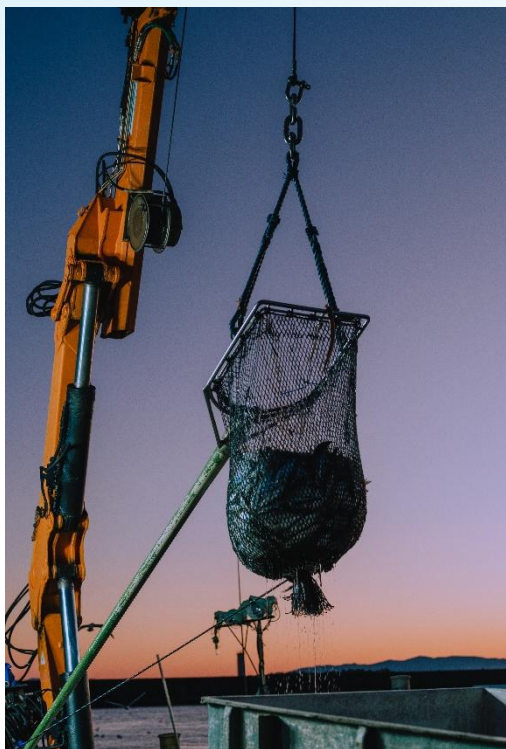
15:00～16:00 搭乘車輛前往港口，接著返回船上

★當地的觀光內容正在調整中★



照片提供：燒津市

日本屈指可數的漁港和茶園交織而成， 美食與文化的港口小鎮



靜岡縣的燒津是個自古以來作為漁業據點而興盛的港口小鎮，以漁獲量位居全國頂尖水準的自豪燒津港為中心，擁有活力十足的市場和傳統鯉魚片的生產文化。此外，周邊則遍布著寬敞的美麗茶園，能實際感受到靜岡特有的日本茶文化。

在日本屈指可數的漁港感受當地產業的繁盛

在燒津港能夠近距離參觀活力十足的魚獲競標拍賣過程。透過親眼目睹漁民們在港口勤奮工作的樣子，將讓您進一步感受到支撐日本飲食文化的現場魄力及漁業的驕傲。

照片提供：燒津市

燒津漁港／早市的樣子



照片提供：燒津市

TAGO NO URA

田子之浦

進港預計時間／ 7:00

出港預計時間／17:00 ※有可能變更進港/出港預計時間



【在當地觀光的印象】

～9:00 早餐後，郵輪靠岸

9:00～12:00 在港口體驗活動

※魚的試吃等(暫定)

12:00～15:00 在田子之浦地區自由散步

・體驗與世界遺產富士山相關的活動

※觀光列車、健行(暫定)

15:00～16:00 搭乘車輛前往港口，接著返回船上

★當地的觀光內容正在調整中★



富士山、大海與藝術交會的港口小鎮



田子之浦以距離富士山最近的漁港而聞名。此外，在世界知名的浮世繪師——葛飾北齋的《富嶽三十六景》及歌川廣重的《東海道五十三次》中也描繪了此處的日本原始風景。

這座以富士山為背景的港口小鎮自古以來就被撰寫進和歌中所吟詠、被畫進繪畫中，廣受人們喜愛。

親眼觀賞北齋與廣重所見之風景_____

在北齋的《東海道江尻田子之浦略圖》中生動地描繪著富士山、太平洋洶湧的海浪及漁船的姿態。

此外，在廣重的《東海道五十三次》中則以細膩的筆觸展現田子之浦與三保之松原，並介紹其為旅人的憧憬之地。這些被繪製於浮世繪中的迷人景色將在您的眼前展開。

從田子之浦眺望的富士山

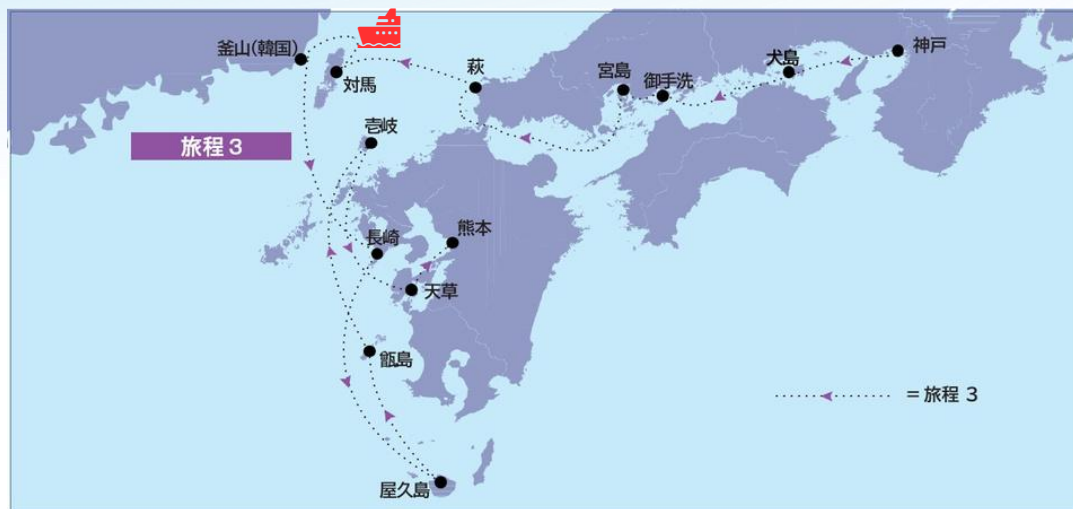


TSUSHIMA

對馬

進港預計時間／ 8:30

出港預計時間／18:00 ※有可能變更進港/出港預計時間



【在當地觀光的印象】

～9:30 搭乘Zodiac®衝鋒艇登陸

9:30～10:00 參拜和多津美神社

10:00～11:00 搭乘巴士移動、遊覽淺茅灣(暫定)

11:00～13:00 搭乘Zodiac®衝鋒艇短暫返回船上享用午餐

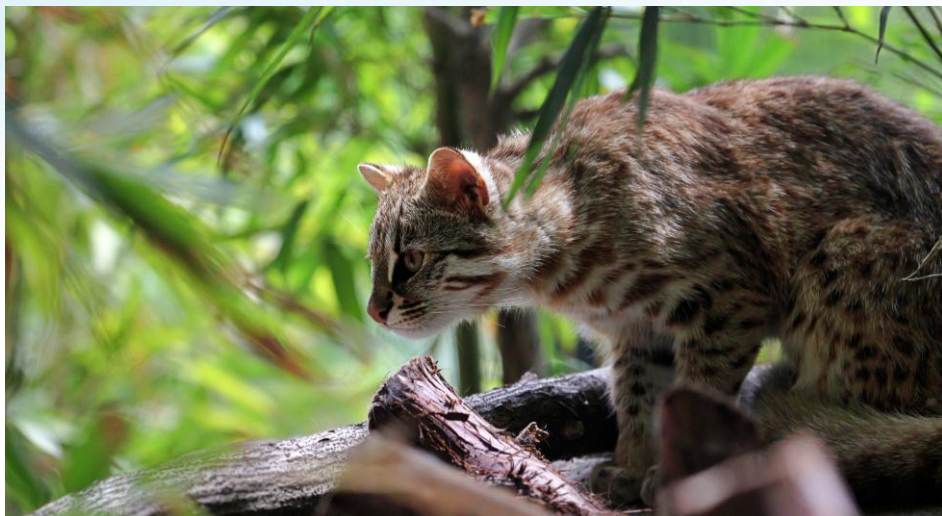
13:00～16:00 搭乘巴士移動、在對馬地區自由散步、
結束後搭乘Zodiac®衝鋒艇返回船上
・對馬嚴原城下町等

★當地的觀光內容正在調整中★



和多津美神社

豐饒自然與文化之島



對馬自古以來作為國境之島在歷史上發揮重要作用，並被美麗的海岸線與連綿群山所環繞。尤其是以稀有的對馬山貓的棲息地而聞名，擁有魅力十足的豐饒自然環境。島上不僅有眾多歷史悠久的神社、城堡遺址和文化遺產，還能盡情享受戶外活動、歷史探訪與品嚐當地新鮮海鮮等多種樂趣，是座具多彩魅力的迷人島嶼。

和多都美神社和淺茅灣

在對馬的代表性海邊神社，自古以來即是祈求航海安全與漁獲豐收的信仰之地。

尤其是搭乘Zodiac®衝鋒艇登陸的體驗更是獨具魅力。穿過平靜的海面，從海岸前往更能讓人深深感受到與大自然融為一體的神社靜謐氛圍。面向大海的神殿與地平線交織而成的絕美景緻將療癒每位遊客的內心，留下令人難以忘懷的美好回憶。

之後，搭乘Zodiac®衝鋒艇遊覽淺茅灣。除了能巡遊浮現著大小不同各種島嶼的海灣之外，還能近距離欣賞清澈大海與綠意蔥蘢的島嶼所交織而成的美麗自然景觀。

淺茅灣

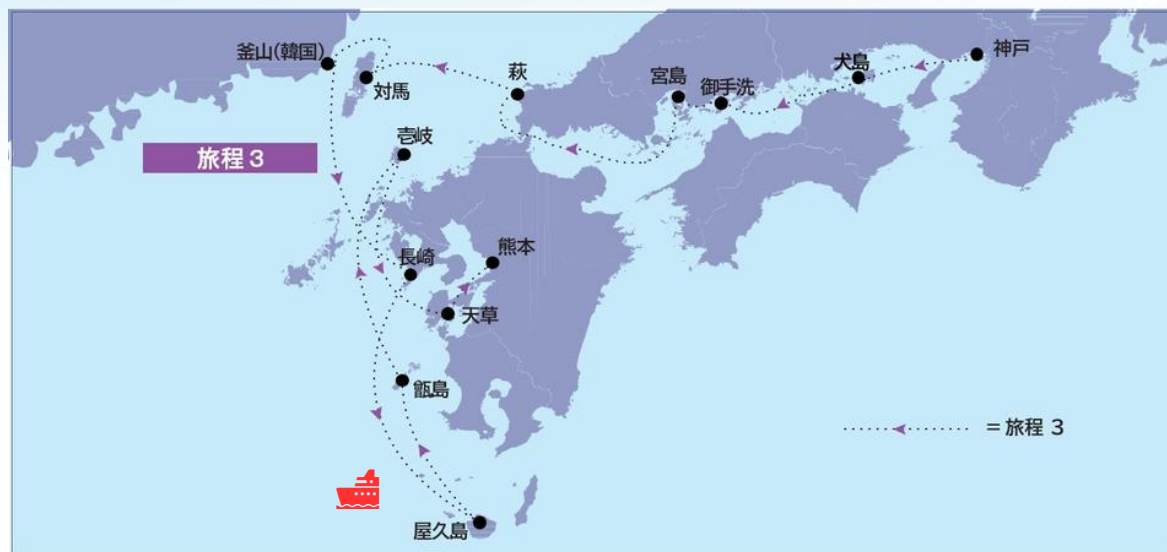


YAKUSHIMA

屋久島

進港預計時間／ 8:00

出港預計時間／ 21:00 ※有可能變更進港/出港預計時間



【在當地觀光的印象】

～9:30 郵輪靠岸

9:30～16:30 在世界遺產「屋久島」的豐饒自然中來場長途健行

・屋久杉森林樂園、白谷雲水峽

※提供多條可根據體力和所需時間選擇的路線(可選)

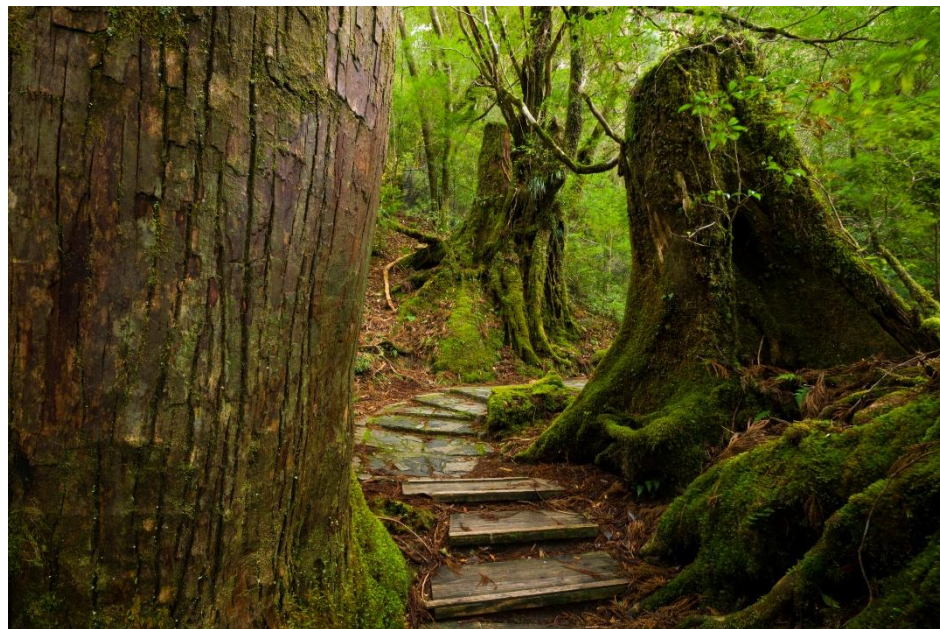
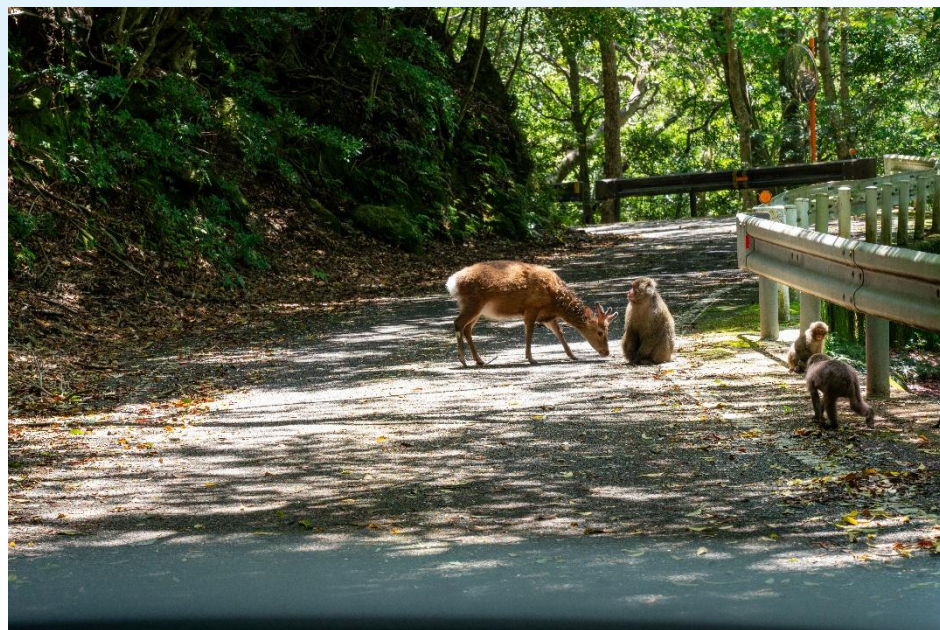
※中途有搭乘巴士移動

16:30～18:00 搭乘巴士移動, 返回船上

★當地的觀光內容正在調整中★



來自古老森林的邀請，接觸生命奧秘的島嶼



親自感受屋久杉雄偉自然的特別長途健行

緩慢漫步於屋久島的象徵「屋久杉之森」。樹齡超過幾千年的巨木、長滿青苔的原始森林和流淌其中的清澈溪流等，讓您全身均能感受到森林中的深層寂靜和生命力。可以根據您的體力和喜好選擇合適的路線。

白谷雲水峽

在多條登山與長途健行的路線中，從山頂遠眺的絕美景色和四季時令花朵為精彩看點，而在白谷雲水峽則以自然本身作為主要亮點。

特別是由屋久島特有的多雨多濕氣候所形成，一整面被青苔所覆蓋的森林可是此處獨一無二的壓倒性生命景觀。

屋久杉森林樂園

屋久杉森林樂園是處能夠輕鬆享受屋久島的自然，以及感受壓倒性生命力的地方。此森林樂園位於海拔約1,000公尺之處，只要透過整備完善的長途健行路線，即可近距離邂逅樹齡超過1,000年的屋久杉的巨木。

森林樂園內備有完善的木道與指示標誌，即便是初學者也能放心行走。提供從短時間到完整路線等多條可選路線，因此無論體力或經驗如何，都能接觸到屋久杉的奧秘。

屋久島長途健行



AMAKUSA

天草

進港預計時間／ 7:00

出港預計時間／14:00 ※有可能變更進港/出港預計時間



【在當地觀光的印象】

～9:00 早餐後，搭乘Zodiac®衝鋒艇登陸

9:00～12:00 在港口參觀鮭魚解體秀，於崎津村落自由散步

12:00～13:00 搭乘Zodiac®衝鋒艇短暫返回船上

※船上提供利用被解體的鮭魚所製的壽司

14:00～

啟程前往熊本

※預計於同日傍晚，在熊本舉辦活動



漁村與祈禱文化紮根的世界文化遺產之鄉



坐落於寧靜海灣中的天草，擁有基督教與日本宗教相互融合形成的獨特又極具魅力的歷史景觀。為您提供只能在此感受到的獨特時光。

在世界文化遺產之鄉感受特別時刻

在專業導遊的陪同下，悠閒漫步於莊嚴的崎津教會與漁村街道上，並深入了解隱密基督徒的歷史與獨特的信仰文化。

基督教與日本宗教的融合

在同一空間中存在著神社、寺廟與教堂的街道本身，明確地證明著基督教所隱藏並守護至今的信仰。於1934年重建的崎津教堂散發著獨特存在感。此教堂建於過去信徒鋪放踏繪之處，並結合西方建築風格與榻榻米地板，打造出無一無二的神聖空間。

那些珍惜且持續守護著歷史與信仰的人們，其散發出的溫暖將悄悄地觸動造訪者的內心。

崎津教會與漁村



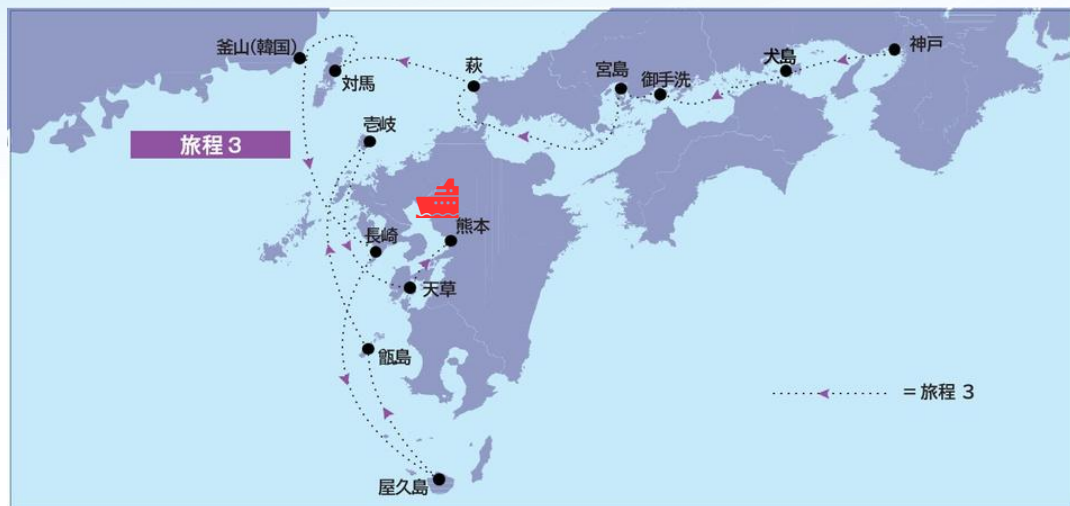
照片提供：天草寶島觀光協會

KUMAMOTO

熊本

進港預計時間／ 15:00

※有可能變更進港預計時間



【在當地觀光的印象】

- 15:00～17:00 下船後，搭乘巴士前往熊本城
- 18:00～ 預計在一般觀光客離場閉館後，包場熊本城下天守閣前的廣場，僅供本次郵輪之旅的參加者舉行雞尾酒派對(預定)
- ※預計提供迎賓飲料、當地特色料理等
- ※當地傳統舞蹈或和樂器演奏(暫定)

★當地的觀光內容正在調整中★



照片提供：熊本城綜合事務所

熊本的象徵——「熊本城」

在被指定為國家特別史蹟、擁有400多年歷史的特殊場所，其現存的部分城櫓、城門、城牆被列為國家指定重要文化財，我們計畫在此為共同經歷12天旅程的夥伴們舉辦一場特別的交流會。

始建於1607年，從大地震中復甦，漆黑牆壁重現「烏城」美貌的「不死鳥城」



照片提供：
熊本城綜合事務所

復興與傳承

熊本城在2016年的大地震中受到了嚴重損害。然而，憑藉著充滿熱情的工匠和技術人員的精細修復工程，以及許多日本人善意募集的基金，熊本城得以恢復到築城之初的樣貌。可追溯至400年前的傳統工法和技術，正透過工匠們的手，傳承至今。



重現往日風采的優美熊本城



重現往日風采的優美熊本城



特別包場活動的參考



特別包場活動的參考



雞尾酒派對的參考

在從大地震中優美復甦的熊本城下，一邊欣賞裝飾得絢麗多彩、氣勢恢宏的城郭，一邊享受本次郵輪之旅的最後一夜。



照片提供：一般財團法人熊本國際會議觀光協會